

08640

08640 és un periòdic mensual, gratuït i d'àmbit local. Coordinació general: Fernando Gigena. Disseny i maquetació: Montse Farré. Producció comercial: Eva Diaz. Vinyetes: Xavi Pozo. Fotografies: Tomás Muñoz i periòdic 08640. Dipòsit legal: B-42490-2004. ISSN: 1886-9866. Distribució: Olesa de Montserrat. Edició: 10.000 exemplars. Impres a Imprintsa Impressions Intercomarcals S.A. Per adreçar-nos qualsevol informació i contractar publicitat ho podeu fer a través de l'a/e: periodic08640@gmail.com, o als mòbils **635 810 173 i 626 684 065**. Adreça postal: Apartat de correus, 96, Olesa de Montserrat (08640). Web: www.periodic08640.com

Queda terminantment prohibida la reproducció total o parcial dels continguts d'aquesta publicació amb fins comercials o publicitaris. Els productes i serveis anunciats són autoritzats per les mateixes empreses i botigues anunciants. L'equip de redacció no es fa responsable de les opinions i els articles signats publicats en aquest mitjà. Fonts: olesam.cat, Olesa Ràdio i redacció 08640. Tancament de recepció d'anuncis i informació: el dia 25 de cada mes.

www.periodic08640.com



Periòdic mensual d'Olesa de Montserrat - Febrer 2021 / any 16 / número 156



ASESORÍA Y GESTIÓN DE EMPRESAS PYMES - AUTÓNOMOS - PARTICULARES

- **Asesoramiento y gestión Fiscal, Contable, Laboral, Mercantil, Patrimonial y Jurídico**
- **Planificación Financiera Familiar y Personal**
- **Otras Gestiones Administrativas**

TARIFA ESPECIAL EMPRENDEDORES

- Cubrimos todas las necesidades de su empresa, consúltenos y le daremos la solución



GALERIAS OLESA NUEVO LOCAL Alsem Clave, 100 Local 14-15 / 08640 Olesa de Montserrat / carmen@crmconsultors.eu / www.crmconsultors.eu / T. 93 777 80 11 / M. 607 33 47 32
BARCELONA Avda Diagonal 445-447 1-2 Barcelona T.932 004 799

Déu n'hi do

"Atypical" ("atípico" en catalán o "atípico" en castellano) es una serie que se centra en la vida de un joven que tiene un trastorno del espectro autista. Me la han recomendado y no tardaré mucho tiempo en encontrarla en la gran plataforma audiovisual que invade nuestra televisión. No hay escapatoria y para que aún nos sea más fácil hundirnos en la ficción (y a veces no tanto en ella), los nuevos mandos ya tienen un botón bien grande y especial para ello: siete letras que nos permiten huir de la realidad y envolvernos en la atracción de la pantalla grande planificada para "entretenernos". Sobre todo, cuando la gran cantidad de información y (des)información nos atosiga el pecho y la mente cada medio segundo. Es incesante la necesidad de las grandes corporaciones mediáticas de inyectarnos noticias permanentemente. De todas maneras, la solución la tenemos en nuestras manos, precisamente, y si nos referimos a la televisión, en el mando a distancia del que hablaba antes.

Y aquello de "atípico" que decía al principio es el adjetivo que más se acerca a muchas de las situaciones cotidianas que hoy nos tocan vivir. Desde el trabajo hasta el supermercado, pasando por las horas en las escuelas, los paseos y los viajes, las conversaciones y los encuentros. Las interacciones humanas se han modificado y pasamos del efusivo abrazo al codo o el puño, de los dos besos a mirarnos a los ojos, vamos de hacer gestos con la boca, aunque nadie lo note, siempre cubierta, por las dudas, a mirarnos un poco más. La "distancia social" nos ha llevado a un "distanciamiento emocional" gravísimo donde tarde o temprano pagaremos las consecuencias. ¿Nos estamos adaptando?, o ¿simplemente asumimos una realidad y actuamos como si nada?, ¿intentamos seguir nuestras vidas, con la ya intrínseca y quizás permanente, mascarilla? Es interesante reflexionar, de vez en cuando, hasta qué punto nos afecta este primer año de pandemia y qué hacemos con todo aquello que nos está pasando.

Con esta primera edición del esperanzador 2021, desde el periódico 08640 seguimos firmes en el desafío de seguir siendo un canal de comunicación y de información confiable para las olesanas y olesanos, como lo hacemos desde hace 16 años. También comenzamos con una nueva sección "El bagul de la història" donde colaboradores e historiadores reflejarán historias de casas, familias, edificios y nos traerán datos interesantes de la Olesa de otros años o de otro siglo.

Por nuestra parte, estimadas/os lectoras y lectores, intentaremos seguir formando parte del mundo de la información local, apostando por un formato en papel y repartido a domicilio, sin olvidarnos de las redes sociales y de nuestra página web, canales alternativos, pero no por ello menos importantes, para complementar la lectura.

08640

Això passa al poble



Pistes de barri

L'Ajuntament posa a disposició de les entitats esportives del municipi l'ús de les pistes de barri. Aquestes instal·lacions s'adrecen a entitats autoritzades i equips i esportistes federats que les podran fer servir seguint la normativa i en una horari determinat. La normativa actual no permet que equipaments a l'aire lliure sense supervisió puguin ser utilitzats, per la qual cosa no poden estar oberts a la ciutadania en general.

Nova comissaria

La Policia Local de l'Ajuntament d'Olesa ja està operativa a la nova caserna del cos ubicada al carrer d'Amadeu Paltor, 28, al barri dels

Closos, al costat de la Llar d'infants municipal Taitom. Després de treballar durant uns dies en fer totes les tasques de trasllat, i amb la dificultat de ser un servei essencial que no pot deixar d'estar operatiu en cap moment, finalment la Policia Local ja es troba instal·lada a les noves dependències. Per tant, a partir d'ara, la ciutadania que necessiti acudir per algun motiu al cos policial, caldrà que s'adreci a la nova caserna. La resta de vies de contacte de la Policia es mantenen de la mateixa manera: a través del telèfon 93 778 3131 o el correu electrònic: policia@olesademontserrat.cat

La nova comissaria és un edifici que té uns 600 metres quadrats i compta amb una àrea d'atenció al públic, oficina de denúncies, sala d'espera i oficina polivalent; una àrea d'accés restringit, amb diferents despatxos; una àrea privada amb els vestidors, sala de reunions, menjador i zona d'armers, una àrea de detenció i custòdia i espai propi d'aparcament. El regidor de Seguretat Ciutadana de l'Ajuntament, Jordi Martínez, s'ha mostrat satisfet per poder en marxa el nou

equipament que permetrà que el cos policial no perdi centralitat i que guanyi en velocitat de resposta davant qualsevol emergència.

La inversió en l'edifici ha superat els 950.000 euros i es destaca la gran eficiència energètica i la sostenibilitat en la seva construcció. La nova caserna consumeix un 57% menys que qualsevol altre edifici, gràcies, en bona part a l'aïllament tèrmic. Altres elements



De les 08 h. del matí a les 22 h. de la nit Farmàcies de torn diürn - febrer 2021

dilluns 1	BERENGUER	dijous 11	CASAL	diumenge 21	LEY
dimarts 2	LEY	divendres 12	BARGALLÓ	dilluns 22	CASELLAS
dimecres 3	ST. BERNAT	dissabte 13	VENDRANES	dimarts 23	CASAL
dijous 4	CASELLAS	diumenge 14	BERENGUER	dimecres 24	BARGALLÓ
divendres 5	CASAL	dilluns 15	ST. BERNAT	dijous 25	VENDRANES
dissabte 6	BARGALLÓ	dimarts 16	CASELLAS	divendres 26	BERENGUER
diumenge 7	VENDRANES	dimecres 17	CASAL	dissabte 27	LEY
dilluns 8	LEY	dijous 18	BARGALLÓ	diumenge 28	ST. BERNAT
dimarts 9	ST. BERNAT	divendres 19	VENDRANES		
dimecres 10	CASELLAS	dissabte 20	BERENGUER		

BARGALLÓ Arq. Ramon Torrella, 22 T. 93 778 75 43 **LEY** Alfons Sala, 41 T. 93 778 15 39
BERENGUER Anselm Clavé, 114 T. 93 778 01 86 **ST. BERNAT** Argelines, 96 T. 93 778 10 36
CASAL Sant Pere, 27 T. 93 778 72 34 **VENDRANES** Barcelona, 57 T. 93 778 40 48
CASELLAS Colon, 91 T. 93 778 21 19



T'ACOSTEM ALLÀ ON NECESSITIS. SEMPRE POSANT LA TEVA SEGURETAT COM A MÀXIMA PRIORITAT.



Netegem periòdicament els nostres vehicles amb productes viricides i canons d'ozó



La nostra flota disposa de l'última tecnologia i la màxima seguretat. Es revisa diàriament perquè tot estigui a punt



Estem especialitzats en tota mena de serveis. Escolars, laborals, llarg recorregut i molts més

Consulta els horaris de les nostres línies i els serveis a www.tgu.net

Això passa al poble (cont.)

que li confereixen una alta qualificació energètica és el sistema de recuperació d'aigua de pluja per a reutilitzar-la en els sanitaris; l'ús de tecnologia LED i un sistema per evitar malgastar llum i calefacció. La comissaria de la Policia Local ha obtingut la certificació LEED, que assegura un elevat estàndard de qualitat i òptim rendiment energètic.

Pel que fa al futur de les que fins ara havien estat les dependències de la Policia Local al carrer Anselm Clavé, l'Equip de Govern ha previst enderrocar aquest edifici i, de fet, així ja ha previst una partida econòmica de 80.000 euros al pressupost de 2021.

Ple olesà

El Ple del mes de gener ha aprovat una modificació de la taxa per l'ocupació de terrenys d'ús públic amb taules i cadires que comporta la suspensió temporal de la taxa fins al mes de juny. Amb aquesta acció, i d'altres que es volen impulsar, l'Ajuntament pretén donar suport al sector de la restauració, un dels que més està patint l'impacte de les restriccions imposades durant les diferents onades de la pandèmia per la covid-19. Va ser aquest un dels punts destacats de l'ordre del dia del Ple, durant el qual també es van aprovar definitivament dues ordenances municipals: la de control, protecció i tinença d'animals; i la de vianants i vehicles. Altres temes tractats i aprovats van ser l'aprovació de les addendes de pròrroga dels convenis que fan possible l'existència de l'Oficina Local d'Habitatge; la modificació del contracte de gestió del servei de recollida de residus i neteja viària; i la verificació del text refós de la modificació del Pla Parcial de Cal Candi. En el Ple també es va donar coneixement de la renúncia al càrrec del regidor de la CUP, Marc Guevara.

El Ple municipal va aprovar definitivament la modificació de l'Ordenança municipal de circulació de vianants i vehicles, que desplega les competències que l'Ajuntament



té atribuïdes en matèria de trànsit, circulació i estacionament de vehicles, i seguretat viària. Quant a la regulació dels vehicles de mobilitat personal (VMP), s'estableix que no poden circular per les voreres o espais de vianants i l'obligatorietat de dur casc, llum i elements reflectants. A més, s'estableix que el límit de velocitat per a totes els vehicles dins el nucli urbà serà de 30 km/h, i no de 50 km/h com era fins ara, per bé que ja hi havia diferents zones del municipi amb límit de 30. Als carrers de plataforma única la velocitat màxima és de 20 km/h i de 10 km/h a l'illa de vianants del nucli antic.

Català

Ja estan obertes les inscripcions per fer les proves i obtenir els certificats dels diferents nivells de Català de la Generalitat de Catalunya de la convocatòria de 2021 (<https://gen.cat/2McavCG>). La prova escrita serà única per a tothom al maig i juny:

- Certificat de nivell bàsic (A2): 12 de juny
- Certificat de nivell elemental (B1): 19 de juny
- Certificat de nivell intermedi (B2): 15 de maig
- Certificat de nivell de suficiència (C1): 5 de juny
- Certificat de nivell superior (C2): 8 de maig

Termini d'inscripció fins el 17 de febrer! Consulta tota la info sobre a qui s'adreça, normativa, documentació i inscripcions a: <http://gen.cat/certificatsdecatala>

Homenatge

El passat 27 de gener, Olesa va commemorar el Dia Internacional en memòria de les víctimes de l'Holocaust amb un acte institucional molt emotiu i restringit, a la plaça Félix Figueras i Aragay on es va



reconèixer els 16 veïns d'Olesa que van patir l'horror dels camps de concentració nazis. Els setze olesans que van patir l'horror nazi als camps de concentració són: Josep Bartolomé Gajón, Salvador Bartolomé Gajón, Miquel Boada Navarro, Eduard Boada Oliver, Joan Cerdà Paraire, Ramon Cerdà Paraire, Joan Durà Sarri, Miquel Grau Mateu, Francesc Llongueras Marcet, Jaume Maña Argilaga, José Marcos Martínez, Francesc Margalef Treig, Manel Martín Alquezar, Josep Piñol Mayor, Josep Valledeperas Macià i Eugeni Vidal Forcada.

Sancions

Des de l'esclat de la pandèmia del coronavirus, el passat mes de març, cada vegada que les autoritats sanitàries decreten mesures restrictives per intentar contenir els contagis, la Policia Local vetlla pel compliment de les restriccions estructurant i organitzant controls de seguiment, que es coordinen conjuntament amb el cos dels Mossos d'Esquadra. Aquestes accions han suposat, des de l'inici de la pandèmia, la interposició de mig miler de multes per incompliments de la normativa per part de la ciutadania.

El responsable de la Policia Local d'Olesa, Isaac Aymerich, ha detallat que els darrers mesos de 2020 es van interposar bona part d'aquest mig miler de sancions, concretament 200 multes entre els mesos d'octubre i desembre. Les sancions més habituals són per no portar la mascareta (40%), el consum d'alcohol a la via pública o botellades (30%) i per incompli-

ments del confinament municipal o nocturn (25%). També es dona la circumstància, segons ha destacat Aymerich, que "hi ha un grau de reincidència important, és a dir, persones que acumulen fins a set sancions en aquest darrer període, d'octubre a desembre".

El cap de la Policia Local també ha remarcat que "tot i que 200 sancions en tres mesos poden resultar moltes, per nosaltres aquesta xifra demostra que la major part de la ciutadania compleix amb les restriccions i actua de forma responsable i, per aquest motiu, fem un balanç positiu i agraïm el comportament de la població".

Parc Rural

El Parc Rural del Montserrat, amb la col·laboració de l'Ajuntament d'Olesa de Montserrat ha impulsat unes sessions de creativitat dirigida a la innovació per a productors locals. La primera de les reunions va ser en clau de sensibilització i introductòria, mentre que aquest dimecres, a les 17.00 h, tindrà lloc una segona sessió per treballar el procés creatiu a través d'un full de ruta per abordar les idees generades.

L'objectiu d'aquesta proposta és el de posar a disposició d'aquest tipus d'empreses, de manera aplicada i pràctica, els coneixements científics i l'experiència de què disposa l'Institut de Recerca i Tecnologia Agroalimentàries (IRTA) en l'ús de metodologies de creativitat com a eina bàsica en el procés d'innovació. Els formadors de l'IRTA són els encarregats de dinamitzar les sessions.

08640

La Cuineta de la Montse
menjar per emportar

OBERT DE DIMECRES A DIUMENGE I FESTIUS

ESPECIALITAT EN POLLASTRES A L'AST I PAELLES

<p><i>Menú diari</i></p> <p>DIMECRES I DIJOURS</p> <p>PRIMER SEGON POSTRE</p> <p style="font-size: 2em;">7€</p>	<p><i>Supermenú</i></p> <p>DIVENDRES</p> <p>PRIMER SEGON POSTRE</p> <p style="font-size: 2em;">5€</p>
---	---

ARA POTS FER LA TEVA COMANDA ONLINE A:
WWW.LACUINETADELAMONTSE.COM

C/MOSSÈN JACINT VERDAGUER, 33 • OLESA DE MONTSERRAT ☎ 931 28 40 94 / 648 458 688 📍 LACUINETADELAMONTSE

FES-HO FÀCIL, TRIA EL TEU PACK!

ACOMPANYA EL TEU POLLASTRE A L'AST AMB EL COMPLEMENT IDEAL PER A CADA OCASIÓ I ESTALVIA!

Correu

Veïns i veïnes

El passat dissabte 16 de gener, el Moviment Veïnal es va reunir per parlar de les futures accions a dur a terme per reivindicar la defensa del territori olesà, a causa de l'augment de ciment i habitatges que promou el futur Pla Urbanístic de l'Ajuntament, quan tothom sabem la mà de cases buides i a mig fer que es troben ja al territori.

En aquesta reunió es van sumar veïns i veïnes que no sabien de la destrucció massiva que proposava el nou pla i dels problemes que aquestes obres podrien generar a les seves cases.

Ara tot això és una realitat i nosaltres volem fer una crida social, volem escoltar-vos, recolzar-vos i ajudar-vos en la mesura del possible. Per aquesta raó, durem a terme diferents accions pel poble a les quals us podeu afegir. I amb aquest clam, volem encoratjar-vos a explicar-nos la vostra situació a nosaltres i a tots els lectors i lectores d'aquest diari. (Podeu enviar un correu-e. A movimentveinal@gmail.com).

Sense més preàmbuls, us donem a conèixer la queixa d'unes persones veïnes davant la seva situació:

«Hola veïns i veïnes, us volíem comentar un problema que tenim en relació a les obres de Cal Candi, per encoratjar tots els qui us trobeu en la mateixa situació o semblant a fer una crida massiva, ja que les obres van avançant, les màquines treballen sense contemplacions i a nosaltres ningú no ens dona resposta a les nostres preguntes i als nostres problemes, i solament ens citen a reunions amb la Junta Promotora on el tracte de les persones que el formen envers nosaltres deixa molt que desitjar.

Explícitament a nosaltres, ens volen posar un mur de contenció a la part posterior dels nostres patis ocupant un tros de parcel·la que, segons el registre de la propietat i la mesura feta per un professional, ens pertany, però, com la parcel·la a tocar és de l'Ajuntament, s'han adjudicat aquest tros que suposadament és nostre.

En els últims mesos hem entrat diverses instàncies a l'Ajuntament per demanar reunió amb els responsables d'urbanisme, perquè amb la documentació en mà ens demostrin que el tros de terra que s'adjudiquen és seu, però no rebem resposta ni ara ni ahir, ni fa un mes ni dos. Tot veient que les obres no s'aturen i que en breu fan el mur, hem posat el cas en mans del Síndic de Greuges i ara mateix només ens queda esperar mentre veiem que aviat ens aixequen un mur i no hi ha, de moment, res més a fer!

Per aquesta raó i també a títol personal us diem que si esteu deseparats us poseu en contacte amb Moviment Veïnal o amb les associacions del vostre barri perquè s'estan movent per ajudar-me i si cal, ajudar-nos a tots a que escoltin les nostres queixes i la nostra veu, si més no, que ens donin

raons, ja que, un cop l'enllumenat, la vorera i el clavegueram de la zona estigui fet, la zona serà totalment urbanitzable i tot i no estar construïdes les cases, ja ho tindrem tot perdut!»

Els problemes amb què ens hem trobat i ens han explicat, evidentment no són només de l'àmbit de l'habitatge, sinó també de l'àmbit ambiental.

La gent es pregunta on està l'espai del bosquet de Cal Candi o la zona verda de Santa Oliva. El Pi segueix en peus, però el seu voltant ha quedat ben retallat:

«Veïns de les Planes també ens expliquen que han vist com les aus que vivien a tota la part d'arbreda de Cal Candi han anat a parar al bosquet de davant del carrer Terra Alta on l'arbreda no és suficient i van morint. Tampoc saben on han anat a parar els gats i els teixons que allà vivien».

«Un altra veïna ens explica els problemes que té amb els seus gossos, ja que les obres han deixat la delimitació de casa seva a camp obert i ara els seus gossos no poden estar sense lligar (dintre d'una casa denominada com a rural). A la que ho estan, s'escapen i, quan la família torna de la feina, els ha d'anar a buscar a la gosserra. L'Ajuntament els hi demana que facin un mur o posin tanques, però econòmicament no poden».

Entre queixa i queixa, també ens trobem amb el tema de la pandèmia, que fa que les reunions amb els propietaris afectats no puguin ser ràpides ni àgils, que hagin de fer grups de 10 en 10 persones o menys. Tot plegat comporta que, si la queixa significa parar l'obra per algun motiu (com l'esmentat al primer testimoni), no es faci a temps i ja no hi hagi forma d'anar enrere. Excusa o realitat?

Sigui com sigui, hem de fer força i ens hem de fer escoltar, ja que a l'últim Ple Municipal on el Moviment Veïnal d'Olesa, explícitament, va demanar que es votés per dur a terme un referèndum ciutadà per votar sobre el nou pla urbanístic, es va denegar l'opció, els polítics van votar que no. Gairebé tots els partits polítics van votar en contra de donar la paraula a la ciutadania!

Volem fer les coses com cal, com toca. Per aquesta raó, us necessitem, necessitem el vostre testimoni i us convidem a que ens escriviu i ens ho expliqueu per fer-lo públic de forma anònima o no o simplement per afegir-lo a les mobilitzacions i queixes que estem elaborant amb diverses entitats de pes i a nivell comarcal.

Som-hi! Tot suma! T'hi esperem
Moviment veïnal

Català i castellà

Abans a l'escola ensenyaven la llengua castellana, però després de la mort de Franco, vàrem ensenyar el català, la llengua de la nostra terra, però aleshores els mestres per poder-lo ensenyar correctament van haver de treballar-lo. Ara he escoltat

que hem de tornar a donar més força a la llengua castellana; no seria més correcta ensenyar més a fons la llengua de la nostra Catalunya?

Maria Mercè Boada

Kala

El Juzgado de lo Contencioso número 12 de Barcelona ha emitido un Auto de fecha 2 de febrero de 2021 por el cual acepta la solicitud realizada por la Asociación Animalistas d'Olesa y suspende la entrega de la perra Kala a su propietaria prevista para el día 4 de febrero, según se había acordada en el decreto del 19 de enero de 2021 por el Ayuntamiento de Olesa.

Según el Auto "en los informes aportados por la actora se desprenden indicios de que la perra fue maltratada por su propietaria, encontrándose en un mal estado de salud físico y psicológico cuando fue decomisada. Dado que en estos momentos no se conocen circunstancias que permitan llevar a pensar que la perra no volverá a padecer maltrato en el caso de que volver a estar a cargo de su propietaria, se considera conveniente mantener el decomiso, al menos hasta que se resuelva definitivamente esta medida cautelar".

Finalmente, el Auto acuerda suspender la efectiva entrega de la perra Kala a su propietaria y emplaza a la administración demandada a fin de que en el plazo de tres días, presente escrito de alegaciones a los efectos de decidir sobre el levantamiento, mantenimiento o modificación de la medida. Kala vivía atada a una cadena sin posibilidad de movimiento, rodeada de pis y heces en un patio, todos los días de su vida, con un agua verde y sin comida. Eso se tradujo en un deterioro físico, ya que estaba mal nutrida, deshidratada y con problemas de movilidad en sus patas, pero, sobre todo, tenía graves problemas psicológicos como consecuencia de su cautiverio, ya que no ladraba, no movía la cola y tampoco respondía a ningún estímulo. En el mes de octubre de 2019, la asociación animalista fue alertada de esta situación, y como es el deber de cualquier asociación dedicada al bienestar animal, se apersonaron para comprobarlo. Una vez verificada dicha situación se avisó al Ayuntamiento y no fue hasta el mes de febrero de 2020 cuando realizaron la oportuna inspección con una veterinaria, que realizó



un informe para que se decomisara "ipso facto".

Una vez decomisada, Kala fue enviada a APAN, (protectora encargada de recoger animales perdidos y abandonados en el municipio de Olesa de Montserrat), donde a día de hoy sigue. APAN, (dedicada a la cura y cuidado de animales desde 1997), fue alertando al Ayuntamiento sobre esta irregular situación, pero el Ayuntamiento se olvidó de Kala y de este caso por completo, y por su inactividad, dejó que el expediente caducara.

En definitiva, Kala, esa perra mayor, de 12 años, maltratada se encontraba en un estado lamentable, tal como certifican el informe veterinario emitido para su decomiso, el informe de los dos técnicos que inspeccionaron el lugar, el informe del hospital veterinario al que fue llevado para su evaluación y cura, la propia APAN, la propia asociación animalista de Olesa de Montserrat, que alertó al Ayuntamiento de dicha situación. Actualmente Kala se encuentra en APAN y ha desarrollado un vínculo afectivo con sus cuidadores y voluntarios, que, gracias a su esfuerzo, han conseguido sanar sus dolencias físicas y psicológicas, por lo que podemos decir, sin lugar a dudas, que ahora Kala es feliz y está plenamente recuperada por lo que ADO pide que sea cedida definitivamente a APAN para que pueda empezar una nueva vida lejos del maltrato.

Animalistes d'Olesa

Independència: sobre la indestriabilitat de les lluites (independència, socialisme i feminisme)

El passat octubre va fer tres anys que el Principat de Catalunya es va veure immers en un nou cicle polític que venia de lluny i que va marcar un abans i un després en les mentalitats i l'imaginari col·lectiu de molts catalans, posant sobre la taula allò que intuïem anys enllà: que l'Estat Espanyol era, és i serà irreformable i que la independència era l'única sortida possible davant la crisi política i social que ens ofegava des de feia anys. Des d'aquell calent primer d'octubre fins als nostres dies, aquesta qüestió no ha fet més que reafirmar-se; en aquests anys hem pogut veure com l'única resposta de l'Estat Espanyol al procés sobiranista del poble català s'ha produït a través de la repressió més cruenta, el que ha comportat l'empresonament i l'exili de diversos representants polítics, i en molts casos, de la mateixa població civil.

Després de més de tres anys, també hem pogut veure com aquells que llavors ens prometien la implantació definitiva de la República Catalana no han fet més que reforçar l'aparell de l'Estat a través de l'autonomisme, sense confrontar-s'hi directament i allunyant-nos cada cop més del nostre objectiu: l'alliberament nacional

La
Xampanyeria
d'Olesa

No tenim la vacuna, però si

Begudes Espirituoses

Carrer de l'Església, 54
Olesa de Montserrat

CAN PAIXANO des de 1969

Fem de l'educació el motor de **TRANSFORMACIÓ**



creixen

POVILL Olesa

Coneix l'escola i el nostre projecte educatiu
Demana una entrevista *personalitzada!*

PREINSCRIPCIONS CURS 21-22

INFANTIL I PRIMÀRIA

Pintor fortuný, 13 - Tel. 93 778 00 16

SECUNDÀRIA

Plaça Joan Povill, 11 - Tel. 93 778 61 87

www.creixenpovillolesa.cat

Correu (cont.)

no tan sols del Principat, sinó del conjunt dels Països Catalans. A les portes d'unes noves eleccions autonòmiques, i fent una anàlisi d'aquesta última legislatura, veiem com el govern de coalició d'ERC i JxCat ha resultat poc efectiu, i que en moltes ocasions ha fet més destorb que profit.

Sabem -i no de fa poc temps- que els nostres interessos al voltant del projecte sobiranista català són molt diferents dels del Govern: la nostra sobirania va més enllà, geogràfica i políticament. I és que considerem que aquesta ha de comportar un trencament total amb el règim del 78 i amb tot el que això comporta, i, per tal que això sigui possible, cal qüestionar-lo des de la seva base.

L'alliberament nacional d'un territori ha de garantir unes condicions de vida dignes per a les persones que l'habiten i el treballen. Les condicions de vida de la classe obrera catalana no poden millorar en un sistema en què l'acumulació de capital sigui l'única prioritat, on els seus drets no hi tinguin cabuda i on la precarietat laboral sigui el seu pa de cada dia. És impossible assegurar la vida -pròpia i aliena- en un sistema en què els serveis públics com la sanitat o l'educació cada vegada són més inaccessibles i estan menys garantits, sobretot en el context de crisi sanitària en què ens trobem avui dia. Tampoc és possible viure en un sistema capitalista que explota fins a l'últim recurs natural del nostre territori, posant en perill no només la vida dels que hi habiten, sinó la mateixa existència de les terres que el conformen. Optar pel socialisme com a via de transformació no és una opció, sinó que és una necessitat; ja l'experiència capitalista de les últimes dècades només ens ha portat precarietat i crisi.

Malgrat haver fet del feminisme tot un negoci, el capitalisme necessita el sistema patriarcal per sobreviure. I és que el capitalisme beu de tot allò que ara sembla criticar, però que necessita per perpetuar el seu mode de reproducció: l'esclatxa salarial, la invisibilització del treball domèstic com a treball, la pressió estètica o la imposició de sexualitats normatives amb l'únic fi de mantenir un model determinat de família són molts dels elements claus en la retroalimentació entre el sistema capitalista i el patriarcal i en la seva pròpia supervivència. Cal que les dones treballadores plantem cara al creixent feminisme liberal, i apostem per un feminisme de classe que se situï del costat dels explotats i no dels explotadors.

L'alliberament nacional ha de ser feminista també per acabar amb les violències que deriven d'aquesta aliança. Volem que se'ns cregui quan patim agressions sexuals i que el sistema judicial ens ofereixi protecció abans que no sigui massa tard. Als Països Catalans 29 dones han estat assassinades per violència masclista l'any 2020. I no volem que sigui ni una més.

Totes les lluites esmentades en els darrers paràgrafs no són ni més ni menys que la base del nostre projecte polític i sobiranista. Entenem que totes aquestes són imprescindibles i indestruïbles per tal de transformar el sistema d'arrel i no deixar ningú enrere. Encarem els nous temps amb els tres eixos com hem fet fins ara: com un far que ens guia el camí. Independència, socialisme i feminisme.
Ana Algarra

SOS Natura Catalunya

El Moviment Veïnal d'Olesa s'ha adherit a la lluita nacional a favor de la natura per tal de fer un front comú per paralitzar els projectes urbanístics i redefinir-los, tot prioritant les persones i la natura, i fent-ho de forma compartida amb tota la ciutadania.

L'Ajuntament d'Olesa es nega a modificar un POUM que comporta un creixement urbanístic molt important, i no vol que el veïnat el voti en una consulta.

Salvar Olesa per protegir el territori Primer va ser l'aliança de les associacions veïnals d'Olesa i d'altres entitats locals, després la coordinació amb les lluites del Baix Llobregat a través de SOS Baix Llobregat, i ara la coordinació amb plataformes i entitats de tota Catalunya reclamant a les administracions exactament el mateix:

- 1) Paralització del projectes
- 2) Moratòria urbanística
- 3) Participació real i consulta ciutadana
- 4) Coherència amb l'emergència climàtica

La situació que pateix Olesa no és única ni exclusiva. Els processos d'especulació i d'expansió del ciment són nombrosos i les lluites locals de resistència es multipliquen i s'organitzen arreu del territori.

Poder decidir el futur col·lectiu Després de la negativa de la majoria de partits polítics a celebrar una consulta ciutadana per decidir el futur d'Olesa, proposada per les associacions veïnals d'Olesa (del Collet de Sant Joan, dels Closos, de la Central, de les Planes, de la Rambla - Eixample i de Sant Bernat) i el suport de més de 600 persones, el conjunt del Moviment Veïnal reforça llaços de treball supra-municipals per avançar en possibles alternatives.

El Pla Urbanístic d'Olesa és necessari, però cal plantejar-lo en termes de responsabilitat social i ambiental: donar resposta a les necessitats humanes de les persones de forma harmònica amb la natura, en lloc de prioritzar l'interès privat del sector immobiliari. Existeixen alternatives



Aturar la Ronda Nord sota Can Llimona i fer una via verda de passeig per connectar els barris del nord, evitar la massificació de la Central i construir-hi un gran parc de lleure i serveis públics, soterrar la via del tren i aprofitar l'espai per a fer un parc lineal que connecti tots els barris del sud i apropi Olesa al riu Llobregat, incloure serveis públics i zones verdes a tots els barris per tenir una vida més plena o re-connectar i conservar la natura, són algunes de les propostes fetes pel veïnat.

Més mobilització i més solucions

El Moviment Veïnal aglutina cada cop més persones i més sensibilitats diverses, expressades també amb la vintena d'entitats que hi donen suport. A aquesta lluita a favor de la natura, s'hi suma el veïnat afectat per les obres de Cal Candi, que es troba desamparat per un Ajuntament que no acompanya les persones i que deriva directament tots els conflictes a la *Junta de propietaris Moviment Veïnal d'Olesa Comissió coordinadora*

Agraïment

Des de Tallers Albureca volem agrair de tot cor als qui van col·laborar amb nos-



altres en l'incendi que vam patir el passat 23 de gener. Volem agrair les mostres de solidaritat de veïns i veïnes, clients, familiars, companys de professió, Jaume González (Tallers Mantre) i també la gran tasca realitzada pels Bombers, la Policia Local i l'Ajuntament. Realment, en aquests moments és de valorar el gran suport i el recolzament del poble d'Olesa. Moltes gràcies!

Xavi, Anna i Marc

El cas de la gossa Kala

A partir del ressò mediàtic que aquest cas ha tingut, els departaments de Medi Ambient i de Serveis Jurídics de l'Ajuntament d'Olesa de Montserrat volen aclarir un seguit de punts:

- La gossa Kala va ser separada dels seus propietaris al mes de febrer de 2020, com a mesura cautelar.
- L'Ajuntament d'Olesa està seguint tots els tràmits que legalment corresponen per a la correcta resolució del cas i se segueix i seguirà en tot moment el procediment legal, per donar les màximes garanties a totes les parts.
- Aquests Departaments i, en conseqüència, l'Ajuntament no han vulnerat el Codi Penal ni cap altre llei o norma de cap tipus, ni tampoc s'ha produït la prescripció de la infracció tal i com s'afirma a les xarxes socials, ni la demora en les tramitacions ha provocat un perjudici a l'animal, que des del seu decomís ha estat custodiat per la protectora d'animals APAN, en funció del contracte de serveis que te amb el municipi

que també assumeix totes les despeses.

- Seguint la normativa, hi ha hagut recentment un decret d'aixecament de la mesura cautelar de comís de la gossa. El decret, per garantir el benestar de la gossa, va acompanyat d'un rigorós control periòdic durant un any, tant per part del personal tècnic del Departament de Medi Ambient i Salut Pública de l'Ajuntament com per part d'un veterinari.
- El procediment administratiu que es va posar en marxa ara fa gairebé un any i que encara no ha finalitzat, ofereix, com no pot ser d'una altra manera, tots els drets i garanties legals a totes les parts.
- En fer-se públic el retorn de Kala als propietaris, hi ha hagut una allau de peticions demanant que la gossa Kala no es retorni a la família propietària. L'Ajuntament d'Olesa vol manifestar que, en aquests moments, la decisió sobre el futur de la gossa està en seu judicial, arran la demanda presentada per l'Associació Animalistes d'Olesa (ADO).
- L'Ajuntament d'Olesa està a l'espera de rebre l'auto judicial que comuniqui l'acceptació a tràmit de la denúncia d'ADO i la petició de l'entitat d'aplicació de mesures cautelars. Un cop es rebi aquest auto judicial, l'Ajuntament contestarà amb l'informe pertinent d'actuacions realitzades.
- Finalment, però, la gossa ha estat cedida a APAN, associació protectora d'animals.
- L'Ajuntament d'Olesa vol insistir que està seguint i seguirà tots els tràmits legals per a la resolució del cas de la gossa Kala i per garantir-ne la salut i benestar. També és obligació de l'Ajuntament vetllar pel respecte a la institució i desmentir les injúries o calumnies que perjudiquin la convivència ciutadana.

Els Departaments de Medi Ambient i Serveis Jurídics volen deixar clar que, davant qualsevol indicatiu de maltractament de tot tipus, l'Ajuntament sempre farà ús de les potestats que té assignades i utilitzarà tots els mitjans al seu abast per evitar-ho, prèvia comprovació dels fets i seguint els procediments legals.

Departament de Medi Ambient i Serveis Jurídics
Ajuntament d'Olesa de Montserrat.

El periòdic 08640 no es fa responsable del contingut de les cartes (opinions, comentaris, rèpliques i suggeriments d'interès general, respectuosos cap a les persones i institucions), i es reserva el dret de publicar-les i resumir-les si és necessari. Els articles que no es publiquen en aquesta edició per falta d'espai, sortiran a les properes edicions. Les cartes per a aquesta secció s'han de signar amb el nom i cognom de l'autor, DNI, telèfon i adreça. S'han d'adreçar a l'a/e: periodic08640@gmail.com

PILATES & You
Anselm Clavé, 132 baixos Olesa de Montserrat
☎ 93 778 56 84 ☎ 618 55 44 61
✉ olesa@pilatesandyou.es www.pilatesandyou.es   

la cuina de la ROSARIO
de Miquel Viñau

- 🍷 De dimecres a divendres: menú diari, primer, segon i postres
- 🍞 Venda de pa
- 🐔 Pollastes i conills a l'ast
- 🍯 Canelons
- 🍲 Paella - fideuà
- 🍽️ Ampli assortit de plats...

Calvari, 30 - Tel. 93 778 02 75 - 08640 Olesa de Montserrat **Obert de dimecres a diumenge**

ESCOLÀPIES OLESA



MATEMÀTIQUES AMB UN MÈTODE EFECTIU I INNOVADOR

ANGLÈS AMB MESTRES NADIUS

EXPRESSIÓ ORAL I ESCRIPTURA CREATIVA

INTEL·LIGÈNCIES MÚLTIPLES

EDUCACIÓ EMOCIONAL I INTERIORITAT

ACTIVITATS EXTRAESCOLARS AMATEURS I FEDERADES

**ESTRETA RELACIÓ FAMÍLIA I ESCOLA:
COMUNICACIÓ CONSTANT I EFICAÇ**

EDUCACIÓ EN VALORS: FORMEM PERSONES OBERTES A UNA SOCIETAT PLURAL AMB UNA VISIÓ HUMANA DE LA VIDA.

DEMANA LA TEVA VISITA PERSONALITZADA



Truca'ns 937780296



inscriu-te al formulari web: www.escolapiesolesa.org



o bé demana la teva visita a: info@escolapiesolesa.org



DESCARREGA'T L'APP I GUANYA



comerç
local



#JOCOMPROAOLESA

Col·laboren:



Amb el suport de:



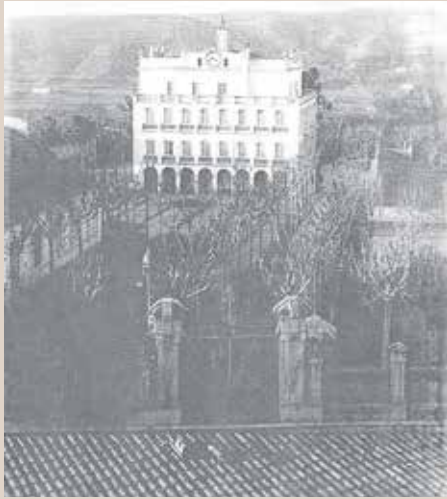
Diputació
Barcelona



Ajuntament
d'Olesa de Montserrat

éscomerç

El bagul de la història



Inauguració de l'Hotel Gori. 31 de maig de 1899.



Història de l'Hotel Gori

Un dels edificis que va iniciar l'expansió del nucli urbà a la zona de l'Eixample va ser l'Hotel Gori. Va ser inaugurat el 31 de maig de 1899 i el va construir Quim Gori, un pagès que va canviar d'activitat i que tenia tramvies tirats per cavalls a Barcelona. La finca, emplaçada en terrenys de conreu, ocupava una extensió de 14.878 metres quadrats. La creació de la carretera a la Puda tallà part de les seves terres i aquest inconvenient fou el motiu per què emprengué noves vies. La nova centúria s'encetà amb aires d'inquietud per als Casals:

iniciem un nou camí que els porta a Barcelona, on tenen una agència de transports, es fusionen amb una companyia de carruatges i obtenen l'exclusivitat del transport des de l'estació del Nord fins a la Puda; fan servir per a aquest servei, tartanes i landós. Viuen a la capital conservant les terres d'Olesa, però de mica en mica es van venent les que tenen situades fora de la vila.

En Bernat Casals, però, comprà un terreny tocant al seu mas on en Feliu tenia una fàbrica: era el tros que li mancava per fer realitat un negoci que duia de cap. No gaire més tard, en Joaquim Casals demanà permís a l'Ajuntament per

envoltar amb un mur tota la seva propietat del carrer de les Hortes. En Joaquim Casals, anomenat "Quim Gori", mogut per la munió de persones que venien a prendre les aigües del balneari de la Puda, tingué la idea d'edificar un hotel a les seves propietats del mas Gori, ja que s'adonà de la manca de places d'allotjament i del fet que hi havia cases particulars d'Olesa que s'omplien durant l'època de més aflluència de forasters.

En les dependències de l'hotel, en els edificis que donaven al carrer Anselm Clavé, hi havia l'Agència, amb un servei de diligències que comunicaven la vila amb la llunyana estació del Nord.

L'Hotel Gori i els seus annexos continuaren essent propietat particular, fins que l'any 1932 els germans Casals varen vendre l'hotel amb el parc a l'Ajuntament d'Olesa per 750.000 pessetes i una pensió vitalícia per els dos germans de 25.000 pessetes al mes i que al morir el primer, el segon cobraria la seva part, o sigui, 50.000 pessetes. Aquest acord es dugué a terme fins els anys 60 que va morir l'últim dels dos. Hem de dir que l'Ajuntament abans d'estar en l'edifici de l'Hotel Gori, estava a on hi ha la parròquia. Olesa obtingué així, un patrimoni molt valuós i quelcom que la situava per davant de les poblacions de semblant importància i de moltes ciutats: "Olesa tenia un parc públic".

Un dels edificis que va iniciar l'expansió del nucli urbà a la zona de l'Eixample va ser l'Hotel Gori, que va adquirir una nova funció quan, a partir de l'any 1933, es va convertir en la Casa de la Vila en allotjar les dependències municipals. L'Hotel Gori, inaugurat el 31 de maig de 1899, el va construir Quim Gori, un pagès que va canviar d'activitat i que tenia tramvies tirats per cavalls a Barcelona. La finca, emplaçada en terrenys de conreu, ocupava una extensió de 14.878 metres quadrats. Al seu interior hi havia, a més de l'hotel, un gran jardí i les instal·lacions que allotjaven les diligències que portaven els estiuencs des de l'estació del Nord al balneari de la Puda.

Des del 5 de novembre de 1933, la corporació municipal es va traslladar a l'Hotel Gori. El jardí d'aquella instal·lació hotelera es va convertir en el nou parc municipal, obert al públic.

Al nou edifici de l'Ajuntament, a més d'allotjar les dependències municipals, s'hi van encabir alguns mestres de l'escola pública i el secretari municipal. Una part dels baixos de la Casa Gran van servir per instal·lar la biblioteca municipal, una institució que ha fet un gran servei per la cultura de molts olesans i que ha perdurat al llarg dels anys.

Elies Valldeperas Costa
Agraïment: Arxiu Històric Municipal



L'Agenda de Febrer '21

Fins al diumenge

21 de febrer

Exposició "Mauthausen: l'univers de l'horror"

Lloc: Casa de Cultura

Organització: Ajuntament

Fins al diumenge

14 de març

Exposició: "Vells oficis, eines i feines del camp i del món rural"

Lloc: Casa de Cultura

Organització: Associació Tonis Olesa

Diumenge 7

Sardanes amb la Cobla Jovenívola de Sabadell. A les 18 hores, a l'UEC. Organització: ACF Olesa Sardanista

Dilluns 15

Hora del conte per a petits lectors, amb la Sandra Rossi. A les 18 hores, a la Biblioteca.

Divendres 19

Hora del conte, amb la Sandra Rossi. A les 18 hores, a la Biblioteca.

Dissabte 20

Cicle In-Olesa: "Cris Juanico". Projecte de cultura en Xarxa Barnasants (cançó d'autor). A les 19 hores, a l'Escorxador. Organització: Ajuntament.

Divendres 26

Club de lectura general: "Si aquest carrer fos meu", d'Stefanie Kremser. A les 18 hores, a la Biblioteca.

Diumenge 28

Sardanes amb la Cobla Vila d'Olesa. A les 18 hores, a l'UEC. Organització: ACF Olesa Sardanista

Totes les activitats proposades en aquesta secció són enviades per les entitats i associacions organitzadores. La redacció del 08640 no es fa responsable d'alteracions dels programes o de canvis d'última hora. Les activitats poden estar subjectes a canvis o cancel·lació per criteris de salut.





LA CMO CELEBRA LA REUNIÓ EXTRAORDINÀRIA DEL CONSELL RECTOR, QUE SUBSTITUEIX L'ASSEMBLEA GENERAL EXTRAORDINÀRIA

Aquest passat dilluns 1 de febrer de 2021, la Comunitat Minera Olesana va celebrar una **reunió extraordinària del Consell Rector** de la cooperativa per tal de debatre i votar els punts de l'ordre del dia que s'havia previst tractar a l'Assemblea General Extraordinària. Cal recordar que, arran de la pròrroga de les mesures, restriccions i recomanacions anunciades per la Generalitat de Catalunya i publicades al Document Oficial de la Generalitat de Catalunya (DOGC), el Consell Rector de la **Comunitat Minera Olesana** va decidir **suspènre l'Assemblea General Extraordinària** que havia de tenir lloc el dissabte **6 de febrer de 2021** al local social de la Comunitat Minera Olesana. En comptes de realitzar l'assemblea, la cooperativa va decidir celebrar una **reunió extraordinària del Consell Rector** per tractar els punts que estaven previstos.

“El Consell Rector té la facultat d'aprovar els punts de l'Assemblea General Extraordinària, que no podem celebrar arran de les mesures sanitàries”, va recordar Joan Arévalo, president de la CMO tot just començar la reunió. En aquest sentit, i amb la voluntat de **traslladar tota la informació de la reunió als socis i sòcies**, la reunió es va enregistrar i ja es **pot visualitzar íntegrament al canal de Youtube de la Comunitat Minera Olesana**. Alhora, cada soci i sòcia rebrà amb la factura del primer trimestre d'any un **document amb els punts de l'ordre del dia aprovats durant la reunió**. Concretament, la reunió extraordinària del Consell Rector va servir per donar compte del resultat econòmic de les **tarifes del 2020-2021** aprovades pel Ple Municipal



de l'Ajuntament d'Olesa i per debatre el valor del títol de la CMO d'aquest 2021. També s'hi van aprovar les **aportacions obligatòries anuals i la seva distribució; el pressupost d'explotació de l'exercici 2020; la previsió de tancament, explotació i pèrdues i guanys i els objectius i inversions de 2021**. Alhora, durant la reunió, el Consell Rector va fixar com a objectiu la **instal·lació de plaques fotovoltaïques** a la coberta del dipòsit de 5.000m³ i als terrenys adjacents propietat de la CMO amb l'objectiu de caminar cap a l'autoconsum energètic. L'energia generada amb aquest sistema, que és el primer pas de la cooperativa per **rebaixar la petjada de carboni**

de l'abastament d'aigua dins els objectius de l'Agenda 2030, es destinarà a l'estació d'elevació que alimenta el dipòsit de la Creu de Beca.

Cal recordar que la **Comunitat Minera Olesana**, arran de la situació que viu el país ha adaptat el seu funcionament a les recomanacions i informacions oficials encaminades a frenar la propagació de la covid-19. Per **qualsevol dubte** sobre l'anul·lació de l'AGE i altres qüestions, els socis i usuaris poden contactar via telefònica (93 778 18 99) o per correu electrònic (correu@cmi-neraolesana.cat) amb la Comunitat Minera Olesana.

LA CMO CREA UN FONS SOCIAL PER A FAMÍLIES VULNERABLES ARRAN DE LA COVID-19

La Comunitat Minera Olesana va aprovar en la darrera Assemblea General Ordinària la proposta del Consell Rector per crear un **fons social destinat a famílies vulnerables i a persones que es trobin en situació de pobresa o exclusió social arran de la covid-19**. Concretament, amb aquesta nova eina, la cooperativa de l'aigua busca donar cobertura a aquelles factures que les persones afectades pels efectes econòmics de la pandèmia no puguin pagar. Així, **la CMO evitarà tallar el subministrament d'aigua a les famílies** que, prèviament avaluades pel Departament de Serveis Socials de l'Ajuntament d'Olesa de Montserrat, no

puguin fer front als pagaments del rebut de l'aigua.

“La propera factura incorporarà un petit augment de **25 cèntims** per soci, que es carregarà de forma **trimestral** i que anirà directament a dotar aquest fons, que preveiem que serveixi per donar cobertura a aquelles famílies amb pobresa energètica arran de la covid-19”, va concretar Joan Arévalo, president de la CMO. L'augment “Creiem que l'aigua no és un bé comercial sinó públic”, ha especificat el president de la cooperativa.

Cuida't

Dra. ARIADNA CARRERAS
CLÍNICA DENTAL
Fàcilment a somriure!
ODONTOLÒGIA GENERAL / ESTÈTICA / ORTODONCIA / IMPLANTS / PROTESIS ORTODONTICA / FISIOTERÀPIA ODONTOLÒGICA / RADIOLOGIA DIGITAL
Pl. Catalunya 32, 1r 2a 08640 (Barcelona)
Dreta de Montserrat Tel. 93 778 97 61

Teràpies Visuals
APRÈN MIRAR
Montse Ruiz
931 644 911
627 800 061
montse@aprenmirar.cat
C/ Anselm Clavé, 158 - Olesa de Montserrat - Barcelona

BORÉ
BELLESA I BENESTAR
Pg del Progres, 21 boreanas2011@gmail.com
93 778 19 51 @centrebore
638 84 80 77

Cal Matalasser
Passatge del Progres 1 B
Tel. 93 778 29 23
652 550 614
@calmatalasserd'olesa

Dra. Montse Calsina
Odontòloga Col·legida nº 3.393
Clínica Dental
Melge Coneres, 121
08640 Olesa de Montserrat
Tel. 93 772 94 72
www.clinicadentalmodina.com

DP. Miriam Collado
Podòloga Col·legida nº 1.178
Clínica Podològica
Melge Coneres, 121
08640 Olesa de Montserrat
Tel. 93 772 94 72

estètica i perruqueria
SILVIA estilistes
estilistes
Tel: 93 778 27 76 635 408 242 silvia_estilistes
Anselm Clavé, 141 08640 Olesa de Montserrat

FARMÀCIA Berenguer
C/ Anselm Clavé, 114 Olesa de Montserrat
93 778 01 86 info@farmaberenguer.net
607 225 281 farmaciaberenguer

FARMÀCIA D'OLESA ELISABET CASELLAS
Tel. 937 78 21 19
Carrer de Colom nº 91-93 - 08640 Olesa de Montserrat

farmàcia vendranes matas
va salut, el nostre compromís
Barcelona, 57
08640 Olesa de Montserrat
T. 937 784 048
686 838 487
gemma@farmaciavendranes.cat
farmaciavendranes.cat

HERBORISTERIA PIA
Passatge del Progres 43, Olesa de Montserrat
Herboristeria Acupuntura
Productes naturals Teràpies naturals
Alimentació Tel: 930 293 283

INMÀRQUEZ
FISIOTERAPEUTA
411 405 618
C/ Colom, 85 bva.
Olesa de Montserrat
Hores a convenir

INTEGRA
FISIOTERÀPIA I SALUT
Lluís Puigjaner 43
08640 Olesa de Montserrat
Tel. 637 24 42 78

MERCE PUIG joies
C/ Alfons Sala, 23 - Tel. 93 778 01 43
08640 OLESA DE MONTSERRAT

Joiman Joieria
93 778 41 20 C/ Anselm Clavé, 117
08640 Olesa de Montserrat www.joiman.es

nova medicum
931156792 / 674349899
Anselm Clavé 60, 08640 Olesa de Montserrat
www.novamedicum.com

Chloé Estilisme
PERRUQUERIA, UNISEX
Raquel Muñoz Guillamón
C/ Mallorca, 3
08640 Olesa de Montserrat
Tel. 93 515 82 52

DANIEL ALCARAZ
Passatge del Progres, 32
Olesa de Montserrat
08640 (Barcelona)
Tel: 938 31 49 58

PILATES & JOU
www.pilatesandjou.es
Anselm Clavé, 132 baixos Olesa de Montserrat
93 778 56 84 618 55 44 61 olesa@pilatesandjou.es

Pràcticamente yoga
www.practicamenteyoga.com

QUIROMA
TERÀPIES NATURALS
Arquebisbe Ramón Torrella, 18
T. 618 934 534 - 93 625 73 45
romaquiroma@gmail.com

A la carta

Cal Felip Restaurant
• Esmorzars de forquilla
• Menjar per a endur
• Servei a Domicili
Tel. 93 778 08 92
Fax. 93 778 44 52
Ctra Abreia a Manresa (C55)
Km 3,800
08640 Olesa de Montserrat
www.calfelip.com

Forn d'Sara
Alfons Sala, 9 - 08640 Olesa de Montserrat
Tel. 628 443 635 - sarasilva111@hotmail.es

La Creperia del Casc Antic
608592785
931646006 Plaça de les Fonts, 9
Olesa de Montserrat
lacreperiadelscasantic.blogspot.com

la cuina de la ROSARIO
de Miquel Viñalu
Calvari, 30 - Tel. 93 778 02 75 - Olesa de Montserrat

La Cuineta de la Montse
menjar per emportar
WWW.LACUINETADELAMONTSE.COM
931 28 40 94 648 458 688

LA MORENA
Rostisseria
PLATS CUINATS - POLLASTRES A L'AST
930 238 862
Passatge del Progres, 52 / Horari: de dijous a duminenges, de 10 a 18 hores

LA TASCA d'en Ximo
SALVADOR CASAS, 33
08640 OLESA DE MONTSERRAT
931 414 192 / 690 149 907
latascadenximo@gmail.com
@latascadenximo

LA TECA D'OLESA
PLATS PREPARATS - ROSTISSERIA
Telf: 93 663 80 19
Plaça Catalunya, 22

Rostisseria Els clots
Plats preparats per emportar
Pollastre a l'ast
Telf: 93 778 08 56
Amadeu Paltor, 20

La Xampanyeria d'Olesa
Can Paixano
C/ De l'Església, 54
Olesa de Montserrat
656 235 951

MIS RESTAURANT
Mar i Sol - Cuina del Mar
T. 645 144 158 | C/ Coscoll, 12
08640 OLESA DE MONTSERRAT

OMNÍVOR
Un restaurant amb ànima i actitud.
Passatge Font Can Solé, 6
08640 Olesa de Montserrat
T. 93 410 84 71

telepizza
93 772 98 30
Alfons Sala, 71
Telepizza es/App

Llar

jardiart
paisatge i jardins
T. 655 929 686 - 93 778 58 99
jardiartolesa@gmail.com

suconspa
Més de 50 anys al servei de la construcció
T. 93 778 12 91 - 93 778 08 66
suconspa3@suconspa.cat

topcyser
disseny d'interiors
Reformes integrals - Cuines, banys i armaris - Obra nova
C/ Jaume de Viver 5 - Olesa de Montserrat
93 778 23 35
www.topcyser.cat - www.facebook.com/topcyser

ALDGE ASSEGUANCES
EXPERTS EN EMPRESAS, AUTÓNOMS I SALUT
Tel. 93 742 79 65 - 628 310 518
info@aldge.es
AGÈNCIA VINCLADA

EMPRESAS - VEHICLES - FLOTAS - VIATGES - PROTECCIÓ DE LLOGUER - ESTALVI - COMUNITATS - SUBSIDI AUTÒNOMS - ACCIDENTS - SALUT - DECESSOS - VIDA - RC DIRECTIUS

MAPFRE - DKV - ZURICH - INE - MIC - BUAL - OSISO - RACE - BNC - MEDITERRANEA - FIATCIT - MCS - AGRIARRE - SAGUNO



el bloc

PLE NOVEMBRE 2020: PRESSUPOST 2021

El passat 30 de novembre, el Ple de l'ajuntament va aprovar el pressupost d'enguany sense cap vot en contra. Un pressupost que creix lleugerament en relació al 2020, ja que arriba als 22.832.214€. Les principals novetats, per adaptar-nos a la difícil situació actual, són: 1. No s'augmenta cap impost ni taxa, només als caixers automàtics, 2. S'augmenta la despesa destinada a Serveis Socials, és a dir, a ajudar a qui passa dificultats, 3. S'augmenta la despesa en manteniment de la ciutat i 4 Augment a les inversions. Expliquem-ho més detalladament:

Serveis Socials: cal seguir donant cobertura a la llei de la dependència (en serveis tan necessaris com l'Assistència Domiciliària i la Teleassistència), i també disposar de més diners per atendre l'augment de necessitats que la pandèmia ha provocat. Per posar-ho en xifres, des que el Bloc governa, els Serveis Socials gairebé han triplicat el pressupost (dels 595 mil€ el 2011 a 1'4 milions el 2021).

Via pública: s'enduu un 30% de tota la despesa que contracta l'ajuntament. Una mica més de tres milions. És important seguir invertint en el manteniment de la via pública perquè és al carrer on fem la vida comunitària, i per això cal que estigui en bon estat, net i digne. No és gens fàcil. Hi ha conductes incíviques que, tot i ser molt minoritàries, generen problemes i moltes despeses. Per posar uns exemples, només per canviar contenidors cremats i malmesos es van haver de destinar prop de 50.000€ entre el 2019 i el 2020, destinem 30 mil€ en la neteja de grafitis i 100 mil€ en la recollida de tots els voluminosos que s'aboquen al carrer.

Inversions: Les inversions pel 2021 arriben a 1.374.013 €, destinats a millorar pels equipaments i espais públics, i també en projectes de digitalització, eficiència energètica i adaptació de la ciutat al canvi climàtic.

Un pressupost que es podrà incrementar cap al març amb la incorporació del romanent, que arribarà als 3.000.000€. Una hisenda municipal sanejada i forta, fruit de la bona gestió de mandats anteriors i que ara ens permet afrontar un període de crisi disposant de recursos suficients (el 2020 el covid va suposar una despesa extraordinària d'1,3 milions d'€) per donar suport a les famílies, complementant els ajuts al lloguer, suspentent preus públics i taxes, promovent línies de subvenció al comerç local i actuant com a dinamitzador de la economia a través de les inversions.

PLE GENER 2021 MESURES D'AJUT PER FER FRONT A LA PANDÈMIA

El ple del 28 de gener va aprovar per unanimitat la supressió de la taxa de taules i cadires durant el primer semestre de l'any, per ajudar directament els restauradors que a causa de la pandèmia han vist reduïts els seus ingressos.

Una altra de les mesures per ajudar el comerç d'Olesa és l'aplicació Impulsa Olesa, que amb la col·laboració de la ciutadania afavorirà la compra als comerços olesans. #jocomproaolesa.

A aquesta mesura, cal sumar els ajuts directes atorgats durant el 2020 a tot el comerç Olesà. Per posar-ho en xifres, el 2020, entre despeses directes, ajuts (promoció econòmica i serveis socials) i supressió de taxes i preus públics, l'esforç econòmic ha estat de mig milió d'euros; i la important reducció de la taxa d'obertura de nous negocis per enguany, per afavorir la seva creació.

Tots esperem i desitgem que les vacunes ens permetin tornar a la normalitat al més aviat possible, perquè s'acabi aquesta pandèmia, el patiment i les morts que genera. Volem que el comerç pugui guanyar-se la vida, que la gent recuperi els seus llocs de treball i que els ERTO no es converteixin en atur. En definitiva, cal que tots plegats recuperem la normalitat i que el 2021 sigui un any de recuperació anímica i econòmica.

ORDENANÇA DE TINENÇA D'ANIMALS

Al'inici del mandat 2015-2019 es va fer un procés participatiu per elaborar l'ordenança de tinença d'animals, que va comptar amb les entitats animalistes, tècnics, policia, comerç especialitzat, veterinaris, societat civil interessada i regidors. Un procés deliberatiu i constructiu que va culminar amb l'aprovació d'una nova ordenança.

A principis d'aquest mandat, va haver un consens de tots els grups municipals en la necessitat d'actualitzar-la per adaptar-la als darrers canvis legislatius, però sobretot per rectificar la part del text dedicat a regular les sancions, que havia donat lloc a iniciar expedients amb multes molt elevades.

L'ordenança s'aprovà definitivament al ple de gener sense cap vot en contra i havent acceptat la major part de les al·legacions presentades per ADO, que milloren alguns articles del text inicial.



ORDENANÇA DE CIRCULACIÓ

També es va aprovar sense cap vot en contra l'ordenança de circulació, que té l'objectiu de seguir prioritant la seguretat dels vianants. S'ordena, per tant, la mobilitat dels vehicles de mobilitat personal (patinets elèctrics i altres ginyes elèctrics similars), que obligatòriament han de circular per la calçada. En cap cas ho poden fer per la vorera ni per les zones de vianants.

També s'ordena la velocitat màxima dins el nucli urbà, que es redueix a 30km/h (abans 50km/h). Els estudis diuen que amb aquesta mesura es redueix la mortalitat en un 75% en cas d'atropellament. Aquesta reducció s'afegeix a les que ja existien a l'illa de vianants, de 10km/h, o a les zones de plataforma única, 20km/h.

El tercer canvi afecta només el transport de gran tonatge. Els camions de més de 10 tones i 12 metres de llargada tenen prohibida l'entrada al nucli urbà. Només poden accedir als polígons.




www.bloc-olesa.net

PLE NOVEMBRE 2020: MOCIÓ PER ATURAR EL POUM

Al Ple de novembre el Moviment Veïnal va presentar una moció per demanar que s'aturés el POUM. L'argument principal de l'escrit de la moció, deia textualment "avui qüestionem les propostes de l'Equip de Govern i del Ple, és a dir, de la representació electa de les darreres eleccions". Déu n'hi do qüestionar la representació electa i, per tant, democràtica. És aquest un discurs perillós, perquè si el Ple no representa la ciutadania, qui s'atorga el dret de representar-la, i en base a què?

En tot cas, la legítima moció del Moviment Veïnal anava acompanyada de 444 signatures vàlides, que representen el 2,5% del cens electoral d'Olesa. El Ple que el Moviment Veïnal qüestiona, representa prop del 60% del cens dels qui al maig de 2019 van votar per les diferents opcions. Cal recordar que l'opció guanyadora, el Bloc Olesà, duia al seu programa (punts 19, 39, 68 i 140) l'aprovació del POUM, i que aquesta proposta va estar avalada per 3.387 vots. Cal dir també que cap dels partits que té representació al Ple demanava al seu programa l'aturada total del POUM, i aquests partits van recollir 9761 vots. De fet, l'únic partit que, tot i no haver votat mai en contra del POUM al Ple, ara en recolza la seva paralització, Movem Olesa, va treure 474 vots i va quedar fora del consistori.

Cal també recordar que Movem Olesa, no va votar mai en contra del POUM quan podia fer-ho (Ple d'octubre de 2017, aprovació de l'avanç de Pla sense cap vot en contra, i Ple de novembre de 2018, aprovació inicial sense cap vot en contra). Tampoc hi va votar en contra al Consell Assessor Urbanístic (consell integrat per representants polítics i pels Consells de Participació Ciutadana). Encara una cosa més paradoxal a afegir: al febrer de 2011, tres mesos abans de les eleccions municipals, Movem Olesa, que llavors era Entesa dels Olesans i estava al govern, va votar a favor d'un avanç de POUM que, escolteu-ho bé, no havia fet cap procés de participació ciutadana (zero sessions) i que, a més a més, preveia la possibilitat d'urbanitzar el Pla de Can Llimona. Contra aquell avanç de Pla el Bloc va organitzar un referèndum (febrer 2015) per preservar el Pla de Can Llimona de les pressions urbanístiques.

Conclusió: El POUM, pendent encara de l'aprovació definitiva, ha obtingut al llarg dels darrers cinc anys l'aprovació molt majoritària del Ple municipal, del Consell Assessor Urbanístic i de la ciutadania que va votar a les eleccions de fa dos anys.

Un POUM que s'aprova inicialment al Ple municipal de novembre de 2018, després d'un llarg procés de treball iniciat el 2016, que implica a la ciutadania a través de

més de 600 interlocutors, 3 actes, 13 tallers, 110 entrevistes, xerrades, exposicions, 50 aportacions i 91 al·legacions, i garanteix la màxima pluralitat i la diversitat de les opinions i propostes recollides pels equips redactors.

Un POUM que des de l'inici, ha seguit una de les tramitacions més dures i garantistes de l'administració, que ha estat examinat per més de 20 departaments de la generalitat, obtenint els informes FAVORABLES de tots ells, des de Protecció Civil fins a la nova Oficina Catalana del canvi climàtic, passant per Medi ambient, que ha resolt favorablement la Declaració Ambiental Estratègica i que finalment, havent rebut el vist i plau de la Comissió Urbanística de Barcelona, retorna a les mans de l'equip redactor. En els propers mesos els redactors incorporaran al document tota la informació rebuda, i culminarà un procés de revisió i millora, assumint la majoria de les al·legacions presentades pels particulars i les indicacions de l'administració, sense cap canvi substancial que ens hagués fet tornar a repetir una provació inicial i tot el tràmit.

Enfilem, doncs, la recta final d'un POUM que serà l'eina per garantir la protecció del nostre patrimoni natural i arquitectònic, per crear 600 habitatges protegits, reduir la superfície urbanitzable i la edificabilitat, per aconseguir més sol públic per a places, equipaments, aparcaments i zones verdes, per oferir alternatives de mobilitat que permetin pacificar el centre, i per tenir la seguretat jurídica i les infraestructures que revitalitzin els polígons, el comerç local i més llocs de treball.

El POUM acaba definitivament amb el pla en vigor de l'any 1993, que ha doblat la superfície i la població d'Olesa, permetent sectors com el de CAL CANDI, i facilitant l'especulació a l'Eixample. Aturar el POUM, després dels 6 anys esmerçats en construir la proposta i tramitar-la, significaria perdre tots els guanys exposats i els diners invertits, i ens condemnaria a quedar-nos amb el pla de 1993, del tot obsolet.

Per acabar, i per desfer "confusions", volem recordar, un cop més, que **Cal Candi NO TE RES A VEURE AMB EL POUM**; són terrenys particulars amb els permisos per urbanitzar obtinguts entre el 2001 i el 2011, sempre amb el vot en contra del Bloc. Per aturar Cal Candi caldria haver fet una expropiació, el valor de la qual s'estima en, com a mínim, uns 60 milions € (2500€ per habitant), el que suposaria la fallida econòmica d'aquest ajuntament.

CONVIVÈNCIA I XARXES SOCIALS

Aquest dies les xarxes bullen opinant sobre el tema de la gossa Kala, i per això us en volem fer cinc cèntims i dir-hi la nostra. Els serveis tècnics i jurídics de l'Ajuntament van determinar, fa gairebé un any, el decomís de la gossa per l'evidència de negligència en la seva cura. Fa poc, aquests mateixos serveis tècnics i jurídics, després de converses amb la família, després que aquesta ha pagat la sanció i després que han manifestat la voluntat de cuidar la seva gossa, han dictaminat que es pot retornar la gossa al seus, encara, legítims propietaris. Aquests serveis municipals, per assegurar-se del benestar de l'animal han disposat que la família ha d'acceptar el control durant un any dels serveis veterinaris i tècnics de l'ajuntament. La gossa, però, finalment ha estat cedida a una entitat protectora d'animals.

Amb tot, creiem que tothom té dret a la segona oportunitat i que cap cap condemna no ho pot ser per sempre. Tots hem de defensar sempre els drets dels animals, però també, es clar, els de les persones.

Fet aquest aclariment, ens preguntem perquè la regidora del PSC, Almudena Toledo, menteix en relació a aquest tema. Es ella, entre d'altres, qui ha atiat les xarxes en contra de l'Ajuntament amb afirmacions incorrectes com "no se entiende que un animal este decomisado y se deje expirar un expediente", o sentències

del tipus "EI AYUNTAMIENTO, es quien LA HA DESPROTEGI-DO", o bé insinuant irregularitats "Tampoco se entiende que este ayuntamiento tenga tanto interés en devolver a un animal.." ".como regidora de este consistorio estoy espantada.." "a este ayuntamiento no le agradan los animales".



No diu, però, que aquest ajuntament destina al benestar animal, en serveis, contractes i convenis amb entitats animalistes, 100 mil € cada any, no diu, tampoc, que un regidor/ra no pot anar en contra dels informes dels tècnics, ni menciona que com a regidora pot demanar accés als expedients per parlar amb més rigor, o bé sol·licitar aclariments, com sí que ho ha fet el portaveu del seu grup, així com regidors d'altres partits. Tot això que una ciutadana podria no saber, la regidora ho sap perfectament. És molt greu que una regidora del nostre ajuntament malmeti a les xarxes el nom de la nostra vila, i promogui una campanya de pressió mediàtica per forçar una ingerència política sobre un expedient jurídic, una campanya que ha derivat en assetjament cap a una família d'Olesa.

Insistim en que els animals tenen drets, però les persones també. Ens preguntem si el PSC comparteix les tesis de la seva regidora pel que fa als atacs contra les persones i les mentides contra les institucions. Si no és així, i confiem que no, faria bé en desmarcar-se'n.

Professionals



Av Francesc Macià
cantonada Amadeu Paltor, 26
info@aceffsa.es / www.aceffsa
T. 93 778 16 44 / F. 93 778 17 93



MIQUEL CORTÉS
Especialitat
àrea laboral
Tel. 93 778 16 44
mcortes@icab.cat

ASSESSORIA PARENT

**ASSESSORIA LABORAL, FISCAL
I COMPTABLE. IMMOBILIÀRIA I
ASSEGURANCES**
Plaça Catalunya, 23
Tel. 93 778 07 99
08640 Olesa de Montserrat



Centre Mèdic Canigó
Obtenció i Renovació del Permis de Conduir,
Armes, Seguretat Privada,
Animals Perillosos, Titulacions Nàutiques
Psicologia, Logopèdia i Psicopedagogia
Homeopatia, Fisioteràpia i PNIE
C/ M. Colò i Riera 15 Local 1
08640 Olesa de Montserrat (S. S. O. 0202).
Telfs. 93 778 08 38 - 647 076 515
www.centremediccanigo.com



CENTRE DE PSICOLOGIA ORIGO
Tel. 617 844 999
www.origopsicologia.com



CRMCONSULTORS
ASESORÍA Y GESTIÓN DE EMPRESAS
PYMES-AUTÓNOMOS-PARTICULARES
GALERIAS OLESA Anselm Clavé, 100 - Local 14-15
08640 Olesa de Montserrat
carmen@crmconsultors.eu / www.crmconsultors.eu
T. 93 777 80 11 / M. 607 33 47 32



DOSPUNTS
Gestoria Laboral, Fiscal i Jurídica
Solucions immobiliàries
Carrer Salvador Casas, 33-37
08640 Olesa de Montserrat
T. 93 775 79 28
montse@dospunts.es
www.dospunts.es



Finques Bià
Miquel Àngel Parent Beltran
Tel. 93 778 07 99
Plaça Catalunya, 23 · 08640 Olesa de Montserrat
finquesbia@finquesbia.cat
www.finquesbia.cat



GTRES SCP
REHABILITACIONS I REFORMES
Tel. 678 609 571
Tel. 646 532 210
Tel. 605 820 643
Argelnes, 96 - 2n3a
08640 Olesa de Montserrat-BCN
gtres.scp@hotmail.com



hogava
C/ Barcelona, 58 Loc.
08640 Olesa de Montserrat
Tel. 93 778 17 00 whatsapp 654 336 793
info@hogava.com www.hogava.com



ICARO
CENTRE DE PSICOLOGIA
I REEDUCACIONS
Psicologia infantojuvenil i d'adults
Rambla Catalunya 60 - Local 4, Olesa de Montserrat
67630665 | contacto@psicologiaicaro.com | psicologiaicaro.com



INSTAL·LACIONS
MARTÍ MUNTANÉ
Tel. 93 778 52 48
Aigua Gas Electricitat Climatització
Telecomunicacions Energies renovables
La qualitat al seu servei



JPARENT
advocats
Anselm Clavé, 146 · 08640 Olesa de Montserrat
93 778 02 39 653 684 027 jp@parenticab.cat



Laclau
Av. Francesc Macià 10 A
Olesa de Montserrat
93 119 88 74 / 661 114 791
www.laclauserveisimmobiliaris.com



LaFOSCA
ESTUDI FOTOGRÀFIC
Tomàs Muñoz Fotografia
689 216 875
tomixpk@hotmail.com
www.lafosca.deivi.com



La Klaketa
AGENCIA DE REPRESENTACIÓN DE ARTISTAS
Jeny Poquet
657229888
www.laklaketa.com Oficina: 692 301 895 info@laklaketa.com



MAPFRE
GESTIÓN DE SEGUROS OLESA, S.L.
DELEGAT
AGENCIA D'ASSEGURANCES (Nº REGISTRE 0068062047357)
AUTORIDAD CONTROL DGRFP
Maria Gómez González C/ Anselm Clavé, 174
Administradora Tel. 93 778 26 44 - 637 865 371
Fax 93 778 49 07
08640 Olesa de Montserrat
e-mail: mgomezg@mapfre.com



món urbà
Elisabet Campos
Nº AICAT: 6516
T. 663 606 191
Anselm Clavé 116
monurba15@gmail.com



RACC
Corresponsal
Jordi Parent i Beltran
Corresponsal
C/ Mallorca, 24, Local 8
08640 Olesa de Montserrat
Tel. 93 772 97 90
Fax 93 772 97 90
olesamontserrat@cc.racc.es



santalucía
SEGUROS
Seleccionamos personas
La agencia exclusiva de santalucía
Olesa de Montserrat selecciona personas
para promocionar nuestros productos.
Visita nuestra oficina o envía cv:
francisca.gonzalez@agencia.santalucia.es



TGA
TALLERES GARCÍA AGUILERA
CALDERERIA - MECANIZATS - MANTENIMENT
www.talleresga.es
Pol. Ind. Can Singla - C/ Can Singla, 13
08640 Olesa de Montserrat
Tel. 93 778 30 03 - Fax 93 778 71 72
e-mail: tga@talleresga.es



D.B.A.
SERVICIOS
TEL. 600 555 215
www.dbpservicios.eu



DELKA
REPARACIÓ DE CALÇATS
· Reparación de zapatos y complementos
· Colocación de material ortopédico (plantillas, alza...)
· Coger bajos, cambiar cremalleras
· Afilado de cuchillos y tijeras
· Se hacen cinturones a medida
Barcelona, 60 Olesa · 617 894 610



EGARÒPTIC
Especialistes
en vista cansada
Anselm Clavé, 96, local 2 - Tel.: 93.778.12.39
e-mail: egaroptic@terra.es - OLESA DE MONTSERRAT



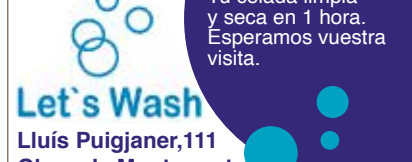
IMPRENTA PRAC
IMPRENTA · IMPRESSIÓ DIGITAL · DISSENY GRÀFIC
C/ Jacint Verdaguer, 13 - Tel. 93 778 15 42
e-mail: impremtaprat@gmail.com
www.impremtaprat.com - 08640 Olesa de Montserrat



LA TAQUETA FUIG
RAMBLA TORRENTET 16 - LOCAL 2
MERCAT MUNICIPAL ABRERA
EDIFICI MERCADERIA
672 - 227 - 342
672 - 227 - 532
www.tintoreria.lataquetafuig.es
TINTORERIA - BUGADERIA



La tata Màgica
Merceria creativa
FEM CURSOS
Punt de mitja
Ganxet
Punt de Creu
Patchwork
623 387 830
C/ República Argentina, 7



Let's Wash
Lluís Puigjaner, 111
Olesa de Montserrat
Tu colada limpia y seca en 1 hora.
Esperamos vuestra visita.



LITERATOR
· Llibres de tot tipus i PER ENCARREC
· Llibres de text
· Papereria i regals
· Jocs de taula
ESPECIALITAT EN MANGA, CÒMICS,
LLIBRES D'INFLUENCERS I YOUTUBERS
Lluís Puigjaner, 33
Olesa de Montserrat
Tel. 930 094 001
literator@literator.cat
literatorllibres.com



TIENDA ONLINE
MUNDO MÁGICO 7
www.mundomagico7.es
Tfno: 066 79 13 04



ACADEMIA D'IDIOMES
NEW HORIZONS ACADEMIA
Lluís Puigjaner 34
Olesa de Montserrat
Tel. 93 778 20 76
www.newhorizonsacademie.com Segueix-nos al f



ESTUDI FOTOGRÀFIC
Pere Grinau
revelat digital
reportatges
fotografies DNI
fotografies escolars
àlbums
fotocòpies
objectes personalitzats
656468989
pgrinau@gmail.com
Passeig del Progrés 35



OlesaAmina
SERVEIS DE NETEJA
COMUNITATS, PARQUINGS I PARTICULAR
641 89 15 30 www.olesaamina.com



ALBURECA
MANTENIMENT I REPARACIÓ DE VEHICLES
C/ Margarida Biosca, 45
Tel. 93 778 17 87
Mail: tallersalbureca@gmail.com



AUTO-TALLER AGUILERA
Pneumàtics OLESA
Oblicua, 1 Olesa
Tels. 93 778 18 97 - 93 778 61 72



TALLER MULTIMARCA
La MORENETA
MECÀNICA-ELECTRICITAT-PLANXA-PINTURA
Oscar Mirallas Tel: 615 307 886
Agustí Martínez Tel: 696 458 116
Horari:
dilluns a divendres de 8 a 13 h i
de 16 a 19 h
C/ Les Planes, 7 · 08640 Olesa de Montserrat
tallerlamorenet@gmail.com · Tel. 93 768 07 47



TAXI OLESA RAFA
TEL. 615 549 037
Serveis que oferim:
Aeroports, Ports, Hospitalaris, Mútes i
Empreses i Particulars.
ADAPTAT AMB PANTALLA PROTECTORA
I DESINFECCIÓ A CADA SERVEI



TGU
Transportes Generales de Olesa, S.A.
www.tgo.net, e-mail: info@tgo.net, Telf 93 778 00 88 Fax 93 778 48 64
C/ Teixidors 20 Pol. Ind Can Singla, 08640 Olesa de Montserrat

VALLEJO ADVOCATS
ASSESSORAMENT JURÍDIC
TF. 93 778 60 46
info@vallejoadvocats.com
WWW.VALLEJOADVOCATS.COM

Dret Penal
Dret Civil
Dret Mercantil
Dret Laboral
Dret Administratiu
Dret de Família
Dret de Consumidors i Comunitats
Dret de Oportunitat
Dret Extrangeria

GESTIÓ CANVIS DE NOM
Gestionem qualsevol tràmit relacional amb el teu vehicle.

GA
GESTIÓ ADMINISTRATIVA
COL·LABORAT.

#AlCostatDeLaGent

**Pere Aragonès,
candidat a la
Presidència.**



“

**Al costat de
la gent és
reconstruir
el país sense
deixar ningú
enrere”**



Al costat de la gent.



**ESQUERRA
REPUBLICANA**

**VIA
AMPLIA**
a la independència

NOVA ORDENANÇA MUNICIPAL DE CIRCULACIÓ

PAJINETS ELÈCTRICS VEHICLES DE MOBILITAT PERSONAL (VMP)



Obligatori circular per la calçada



Obligatori ús de casc



Obligatori llum al vehicle



Respectar les normes de trànsit



No es pot circular per la vorera ni per zones de vianants (Parc Municipal, places, Rambla Catalunya...)



No es pot circular consumint menjar o begudes ni fent ús del telèfon mòbil



No poden circular dues persones en un mateix vehicle

VELOCITAT MAXIMA AL NUCLI URBA



En tot el nucli urbà



Carrers de plataforma única



Illa de vianants del Nucli Antic

VEHÍCLES DE +10 m, +12 t



NO poden circular pel nucli urbà



Sí poden circular pels polígons

Consulta la normativa a www.olesademontserrat.cat



Ajuntament d'Olesa de Montserrat

ésmobilitat

SI TENS UN MOBLE O TRASTO VELL,
LLENÇA'L QUAN TOQUI!

QUAN?

DL DM DC DJ DV DS DG

Els dimecres, divendres o
diumenges per la nit

ON?

A la zona de contenidors
més propera



PSSST!!

TAMBÉ POTS PORTAR-LO A
LA DEIXALLERIA MUNICIPAL

ÉS GRATIS!!



Ajuntament
d'Olesa de Montserrat

és medi ambient

Zoom

La nova sèrie d'Álex de la Iglesia busca guanyar-se el públic internacional

Títol: 30 monedas (Sèrie TV)
Any: 2020
Duració: 60 min.
País: Espanya
Direcció: Álex de la Iglesia
Guió: Álex de la Iglesia, Jorge Guerricaechevarría
Música: Roque Baños
Fotografia: Pablo Rosso
Amb: Eduard Fernández, Megan Montaner, Miguel Ángel Silvestre



L'església i l'anticrist -temes recurrents a la filmografia del director- tornen amb més força que mai a 30 monedas, la nova creació del director basc.

Sembla difícil que una ficció pugui resultar més aterridora que la realitat que estem vivint, però si algú podia crear una amenaça pitjor que ens fes oblidar -momentàniament- la pandèmia que ens sacseja, aquest és Álex de la Iglesia. De la mà del seu cogionista Jorge Guerricaechevarría i amb el suport de la plataforma HBO, el director de *El día de la bestia* (1995) ens torna a portar una trama demoníaca amb *30 Monedas*, la sèrie que està arrasant i que va concloure la primera temporada el passat 17 de gener.

La sèrie centra la seva història als objectes que van fer mal a Jesús, com la llança de Longino, la corona d'espines i les més importants: les trenta monedes amb què Judes va traïr al messies i les quals, totes juntes, atorguen un poder inimaginable que pot omplir de fosc i maldat el món que coneixem. Cada capítol s'obrirà amb els seguidors de l'anticrist aconseguint una moneda perduda, mentre intenten aconseguir la que s'amaga a Pedraza, un petit poble de l'interior d'Espanya, i que resultarà refugi de l'última moneda que necessiten per completar la col·lecció.

La lluita del capellà



La sèrie està encapçalada per Eduard Fernández, que interpreta a Manuel Vergara, un capellà expulsat del Vaticà que haurà de lluitar primer contra els seus propis dimonis per poder fer front als que el persegueixen. Per posar-se a la pell d'aquest home de fe turmentat, Fernández va haver de fer un intens entrenament on va perdre setze quilos, i que - tot i que porta alguna pròtesi per exagerar la musculatura- el fa lluir un cos fort i sorprenentment en forma amb els cinquanta-sis anys que té l'actor barcelonès. Amb aquesta dedicació, el resultat és un personatge carismàtic que és capaç de carregar tot el pes de la ficció a l'esquena.

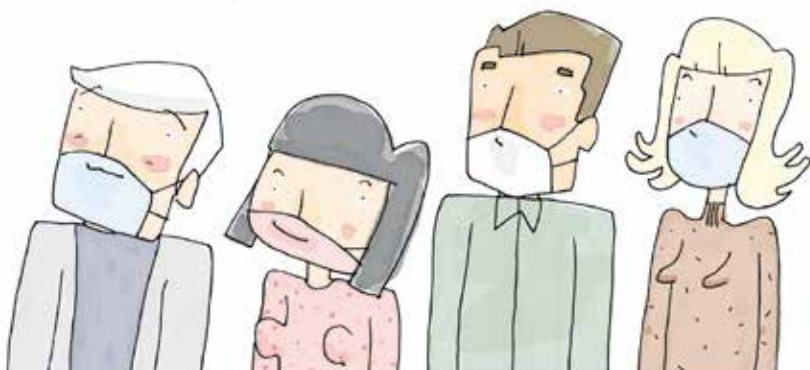
L'acció oscil·la entre la trama psicològica dels personatges i uns efectes especials que recorden al millor Guillermo del Toro. Aquesta barreja entre espectacularitat típica de les produccions nord-americanes, i les trames berlanguianes del petit poble Segovià on transcorre l'argument, la fan un producte interessant per descobrir i guanyar adeptes arreu del món.

Lluny de tancar-se a la primera temporada, *30 monedas* tindrà almenys dues temporades més, on podrem comprovar si s'espren al màxim l'atmosfera provincialiana o si opta pels efectes visuals com a principal atracció.

Carlos Cordero

"ES MULTIPLICA PER CINC LA DEMANDA DE VOT PER CORREU"

Si, ho he fet per evitar les cues i aglomeracions



Xavi
POZO
02/2021

"LES NOVES MUTACIONS DE CORONAVIRUS POSEN EN DUBTE L'EFFECTE DE LES VACUNES"

BENVINGUTS!
FAMÍLIA!



Xavi
POZO
02/2021



PRESIDENT
ILLA
VOTA PSC/♥

Empreses, entitats i serveis



Álvaro "espabilado"

L'olesà Álvaro Requena protagonitza Los Espabilados, la sèrie d'estrena a Movistar+. Creada per Albert Espinosa (Polseres vermelles), Los Espabilados és l'aposta audiovisual del seu propi projecte literari "Lo que te diré cuando te vuelva a ver" (Editorial Grijalbo). La sèrie està protagonitzada per l'actor Álvaro Requena, olesà de naixement, i altres quatre joves. Emesa cada divendres, la ficció televisiva narra la història d'un grup de joves que s'escapen d'un psiquiàtric per embarcar-se a un tour per Europa. Durant el camí, aniran descobrint que la bogeria o la malaltia no són realitats inamovibles i que, potser, és la societat que els cataloga de diferents la que no sap trobar el sentit de la vida.

Com ja va fer en anteriors treballs, Espinosa fusiona el drama, l'humor i la tendresa en aquesta història juvenil que ens parla de l'acceptació i la cerca de la felicitat. Un imperdible pels seguidors del guionista de El cor de la ciutat i Polseres Vermelles.

Carlos Cordero

Mis restaurant

El passat 24 de novembre va obrir "Mis restaurant" un lloc on la cuina tradicional i la moderna s'agafen de la mà per portar-nos plats internacionals. En Joan, després de recórrer mig país, va decidir formar-se a l'escola Bellart de cuina de Barcelona i amb el temps i l'experiència de treballar en tota classe de cuines, decideix emprendre aquest projecte. Gràcies a amics i família. Obren persianes la Nancy, amb un taran-



nà afable i que alegra qualsevol taula que li regali un somriure; la Ikram, la formigueta tímida amb un talant tranquil i que no para quieta; l'Àlex, que a la cuina té una templança i un saber fer que ja els hi agradaria a cuiners de més alta gama tenir-lo amb ells.

Al Mis us esperem per gaudir a les taules igual que nosaltres gaudim fent la nostra feina. Estan al carrer Coscoll, 12, tel: 644 144 158.

Col·laboració

La farmàcia Berenguer va col·laborar amb l'Associació Ariadna pel Dia Internacional del Càncer de Mama. Des de l'entitat han volgut agrair-la per estar al seu costat, un any més!



Tes a granel

Herboristeria Pia ha obert les seves portes el passat 13 de gener, a la cantonada del Passeig del Progrés amb carrer Colon. Pia ofereix teràpies alternatives (acupuntura, massatges i nutricionista), tes a granel, cosmètica natura i alimentació ecològica, entre d'altres productes. L'horari és de dilluns a divendres, de 9:30 a 13:30 i de 17 a 20 hores, i els dissabtes, de 10 a 13:30 hores. Els telèfons son: 651 179 267 i 930 293 283 i el Facebook i l'Instagram son: herboristeriapia

Fisioteràpia

Imma Márquez ha obert un nou centre de fisioteràpia que porta el seu nom. Ofereix valoració, diagnòstic i tractament de lesions, teràpia manual, massatge terapèutic i esportiu, embenat funcional i neuromuscular, rehabilitació funcional, drenatge limfàtic manual i electroteràpia.

Segons Imma, "aquest projecte va néixer el 20 de novembre del 2020. Amb molta il·lusió però sobre tot amb moltes ganes de poder ajudar a totes aquelles persones que pateixen alguna malaltia o molèstia, donant sempre el millor de mi i compartint els meus coneixements com a fisioterapeuta". Imma col·labora



amb l'Associació Ariadna (Contra el càncer de mama), l'EFO'87 (Club esportiu de futbol Olesa 87) i el CAO (Club Atletisme Olesa).

Està al carrer Colon, 85 (baixos) i el telèfon és el 611 605 618. L'horari és de dilluns a divendres, de 9 a 13 hores i de 16 a 20 hores. També pots trobar més informació en Instagram (inmarquez_fisio). Enhorabona!

Creu de Saba

Els passats 13 i 14 de gener es va portar a terme un taller de grafitti i pintura mural que va culminar decorant la façana de l'IES Creu de Saba amb una versió en gran format de pintures de Joan Miró, feta exclusivament amb la tècnica del sprai. En aquest taller va participar l'alumnat guanyador del concurs de postals de Nadal i l'alumnat voluntari de Cultura Audiovisual, separats en 4 grups-bombolla que van intervenir de manera successiva davant del mur exterior del centre, després d'una formació prèvia amb el resultat que podeu veure a les fotos. Cada grup va participar durant una hora i mitja aproximadament tot i que alguns alumnes, molt motivats per l'activitat van fins i tot triplicar la seva dedicació amb d'altres companys de la mateixa bombolla.

La gestió i formació del taller la van portar a terme dos artistes del grafitti de l'empresa Street Art Agency (un d'ells, el seu titular Carlos Franco Ramírez), que al dia següent van fer l'acabat professional amb l'ajut extra del Pere Vendrell de 4C. Tota l'activitat ha estat íntegrament finançada per l'Associació de Mares i Pares de l'Institut Creu de Saba. Alumnat participant: Grup 1: Wisal Gebroun (2BATX B), Hanan Aissaoui (2BATX A), Ilham Zenou (2BATX A) i Pere Vendrell (4ESO C); Grup 2: Sergio Rodríguez (2BATX B), Desirée Moreno (2BATX B), Alba Oller (2BATX B) i Pedro Márquez (2BATX A); Grup 3: Incze Kadar (2BATX A), Pedro Márquez (2BATX A), Ariadna Vila (2BATX B) i Adriana López (2BATX B); Grup 4: Julia Jedryka (1ESO C), Emma Rudilla (1ESO B), Unax Lamus (1ESO B) i Marwa el Kbir (1ESO A).



MONTSE MARTINEZ

TERAPEUTA GESTALT

Experta en codependència,
dependència emocional,
crecimiento personal.

WhatsApp: 653266099

montse.martinez.terapeuta@gmail.com



DIJOUS GRAS

amb estil propi

- ✓ Botifarra d'ou clàssica
- ✓ Botifarres d'ou creatives: rovellons · ceba confitada · foie i tòfona · carxofa
- ✓ Truites
- ✓ Preparats per a truita
- ✓ Llardons

Xarcuteries Margarit
www.xarcuteriesmargarit.com

Joan Coca i Grau, 5
(a 50 m del pàrquing del Mercadonà)
T: 93 778 54 26
De dl a dv: de 9.30 h a 14 h i de 17 h a 20.30 h
Ds: de 9.30 h a 14 h



Etcètera

El otro día quedé con un amigo en el supermercado, estábamos paseando por los pasillos y algo nos impactó. Vimos a una mujer súper arreglada, o a mi parecer extremadamente arreglada para ser un viernes por la tarde.

Lucia unos pantalones brilli brilli y caminaba sobre unos zapatos que sólo de verlos me daban vértigo, de un estampado llamativo de leopardo. El caso es que pensamos: "claro ahora la gente no se puede arreglar para ir de ocio, de discotecas, de cenas, de copas... pues se tunean para ir a comprar". Más tarde estábamos en la puerta comentando la jugada y apareció otra dama con un largo abrigo de bisonte y un gorro color diamante, ¡Lo estábamos flipando! Y decidimos ampliar la mirada. Podíamos ver corrillos de gente compartiendo, saludando... la verdad que nos parecía la nueva rambla. Observamos sed de socializarnos y da igual dónde y cómo, pero esa necesidad está y cada vez sale más a la luz.

Todo aquello que quizá era más común en la barra de un bar quizá ha pasado hacerse en el ir a comprar. Y yo digo: Si yo soy la primera que quedo con un amigo para ir a comprar y darnos un paseo ¿porque los demás no lo iban a pensar igual?

Lo que puedo imaginar es que el sector de gente que salía a filtrar, a ligar, a bailar pues se las tiene que ingeniar y qué mejor espacio que ir a comprar. Me parece tan interesante poder tener una cita entre pasillos de guisantes, chocolates o hasta de esmaltes.

Curioso que días después de quedarme con esa idea en mi cabeza, en un grupo del Facebook de Olesa, un usuario comentaba que se había cruzado con una chica por el mercado y que le había gustado. A ver si esa dama sentía lo mismo por él y a ser posible que antes de media noche se hubiera manifestado.

A ver, ¡ahí lo suelto! pero para los que trabajan creando APPs, una rollo "cita-mercado" no lo veo tan descabellado, después de todas las incongruencias que este año ya hemos escuchado... Y ya no sé qué pensar, ¿pero creéis que esto también será parte de esa famosa nueva normalidad?

Montse Martínez
Terapeuta experta en codependencia y dependencia emocional

P.D: Desde el humor y con mucho cariño espero que todos estén bien. Y que se cuiden y se amen mucho.

Tal dia com avui

Tal dia com avui, però fa temps...

2 de febrer de 1914

El Banc de Terrassa obre una sucursal a Olesa.

6 de febrer de 1935

Mor als 65 anys la mestra Rosa Adserà, mare del senyor Povill.

12 de febrer de 1906

L'alcalde accidental Josep Canals prohibeix les cercaviles dels dies de Carnestoltes per garantir la tranquil·litat del poble.

13 de febrer de 1900

Comença a funcionar el nou rellotge de la torre municipal. És un Odobey número 7 i va ser instal·lat pel rellotger de Terrassa Salvador Arch. El preu va ser de 1.357 pessetes.

18 de febrer de 1902

Vaga general per demanar la jornada de 8 hores. Comunicat de l'alcalde d'Olesa al governador civil: "Fábricas todas paradas. No se ha alterado el orden público. Hay paz y tranquilidad".

19 de febrer de 1907

A les 2:45 hores es va sentir a la vila un terratrèmol que va fer tremolar les parets, portes i vidres de les cases, però només va durar un segon.

24 de febrer de 1909

Es concedeix la categoria d'estafeta a la carteria d'Olesa. En agraïment, l'Ajuntament deixa una casa perquè s'hi col·loquin les oficines i l'habitació del funcionari de Correos y Telégrafos.

28 de febrer de 1905

José Colom Calvet demana permís a l'Ajuntament per portar dos fils elèctrics de la màquina de vapor del molí d'oli dels hereus de Josep Voltà Vivé (davant de la font de Can Solé) fins al Cafè Català, per tal d'instal·lar-hi provisionalment un cinematògraf.

Font: Arxiu Municipal d'Olesa de Montserrat

DISSENY WEB I MÀRKETING DIGITAL



 **aTotArreu.com**
Al vostre servei des de 2006

Av. Catalunya 60, Masquefa
93 117 40 80 | contacte@atotarreu.com

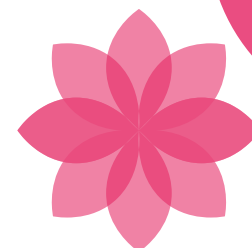
Controls Analítics

COL (Total, HDL, LDL)
TG
GLU, HbA1C

Senzill
Ràpid
Personalitzat

 Només
5 min.

Resultats
fiables i
sense
esperes



farmàcia **vendranesmatas**
va salut, el nostre compromís

Barcelona, 57
08640 Olesa de Montserrat

T. 937 784 048
☎ 686 838 487

gemma@farmaciavendranes.cat
farmaciavendranes.cat



La consulta

La sensació del benestar a través de les recompenses naturals

Menjar, beure, moure's i el contacte físic. Quatre recompenses naturals responsables de generar-nos una òptima sensació de benestar.

¿Què és el circuit de la recompensa?

El circuit de la recompensa forma part de l'evolució del ésser humà per garantir en tot moment que estem disposats a procurar-nos la nostra supervivència com a individus i com espècie i s'activa de manera natural al menjar, beure, moure'ns i amb el contacte físic; conductes naturals encarregades de generar hormones que ens produeixen benestar. Que aquest circuit funcioni correctament dependrà de la nostra forma de menjar, de beure, de moure'ns i de les relacions socials. Recuperar les recompenses naturals és un dels pilars fonamentals sobre els quals se sustenta la nostra salut emocional, i ara que tenim restringit el contacte social, necessitem més que mai potenciar les altres tres.

Recompensa 1: l'aigua i la conducta de la set

A molta gent se li oblidava beure aigua perquè han perdut la sensació de set. La set és un senyal d'alarma que ens mou a buscar un recurs per a la supervivència. Reconeixes aquesta sensació de tenir molta set, buscar aigua, veure'n molta i en acabar has fet un: ai!!!, que bé!? Això és l'activació del circuit de la recerca-recompensa i quan es perd la set, significa que s'ha perdut aquest circuit neuronal que produeix substàncies que generen benestar.

Moltes vegades aquest circuit de la set, es perd perquè en els líquids que ingerim durant el dia, no predomina l'aigua. Els sucres, els refrescos, el cafè amb llet... tot allò que conté sucres, sigui de forma natural o afegit, fa que s'activi el circuit de la recompensa d'una forma molt més intensa, a través del sucre. Si això es fa molt sovint, es produeix una adaptació d'aquest circuit neuronal, fent que l'aigua deixi de ser una recompensa i es genera la necessitat de beure altres coses que no són aigua. Per recuperar la conducta de la set, has de beure únicament aigua mineral natural.

Recompensa 2: Exercici físic

Vivim en una societat d'abundància calòrica i a escala evolutiva no hi ha necessitat de moure's si la supervivència està assegurada, per tant apareix el sedentarisme. Tenint en compte que l'exercici millora els nivells de sucre en sang, millora el metabolisme, millora la massa muscular, estimula el sistema immunitari i estimula el circuit de la recompensa produint endorfines, l'exercici físic es converteix en una necessitat en si mateix. És per això que li diuen la poli-píndola, ja que ens aporta innumerables beneficis per a la salut.

Recompensa 3: Menjar amb gana i menjar de veritat

Els productes processats, el sucre, els hidrats de carboni refinats, els cereals i els seus derivats: el pa, la pasta, etcètera produeixen una societat al moment, però al cap de poques hores tornes a tenir necessitat de picar alguna cosa, ataquen generant gana química, que és molt enganyosa.

Aquesta forma d'omplir-nos de pics de glucosa ens obliga a menjar a totes hores del dia, però no tens gana real, només tens ganes de picar i calmar l'ansia. Això genera un desequilibri metabòlic i en el teu sistema nerviós.

Menjar 3 vegades al dia: esmorzar, menjar i sopar, fa que arribem a l'hora de menjar amb gana real. Aquest és el moment de menjar i saciar-se, però amb aliments reals!, com la carn, el peix, els ous, la verdura, la fruita... Arribar al següent àpat amb gana i saciar-la amb aliments frescos activarà el teu circuit de la recompensa, generant benestar. A més entre àpats deixaràs descansar al teu sistema digestiu, que aprofitarà l'energia per netejar, desintoxicar-se, regenerar-se i desinflamar-se, processos necessaris per gaudir de salut física i emocional.

Sílvia Garcia Aguilera

Fisioterapeuta experta en Psico-neuro-immunologia clínica

Esport olesà



sobre tot al partit jugat amb el líder de la categoria el passat mes de gener. Joc, atreviment, ganes, empenta i esperit guanyador, és el que els aficionats van poder veure, que tot i només treure un empat, va ser una victòria moral que reforça el treball d'aquests primers 55 dies. Resultats apart, al món de l'esport i en la vida en general, el treball i el sacrifici tenen el seu premi.

Futbol Sala Olesa

55 dies

Després de fer el canvi de cos tècnic a finals de novembre de l'any passat, el primer equip del Futbol Sala Olesa que milita a la Tercera Nacional està millorant tant en joc com a nivell emocional.

Tot i que els homes de Jordi Cobo només han tret un punt en els últims 5 partits, es comença a veure en els jugadors un caràcter diferent i sobretot un canvi de mentalitat. Aquest canvi no s'havia reflectit en els resultats obtinguts, però l'equip va de menys a més,

Ja n'hi ha prou

El passat 23 de gener les entitats esportives d'Olesa s'han sumat a les mobilitzacions de la plataforma #janhiaprou davant dels ajuntaments de Catalunya. Han defensat els drets dels més petits i dels joves a tenir uns hàbits saludables i una formació de qualitat practicant l'esport que els apassiona. Des de la plataforma volen donar les gràcies a infants, joves, famílies, coses tècnics, directives i regidories que han estat presents recolzant l'esport de base.

Guaita!

Un lector ens va fer arribar aquesta reflexió sobre part del nostre entorn a la muntanya: "Si el tedi us aclapara, i és lògic que ho faci perquè la nostra societat ens ha inoculat el manament que ens diu que no és convenient avorrir-nos, sempre podeu sortir a fer un tomb pel terme a localitzar i comptabilitzar aquelles vinyes que ens circumden i empen els somiers com a tanques o delirants paraments constructius".



Per molts anys!

Febrer

Angels Campoy Lozano (59), Anna Maria Garcia Gibert (91), Antoni Boada Juncosa (44), Antonio López Ferrera (65), Antonio Vicente Moreno (73), Arnau Mollón Casado (17), Beatriz Díaz Manzanares (31), Beatriz Gómez (61), Bernat Durán (52), Cándido Colom Solsona (90), Carmelo Sánchez Sánchez (66), Celia Freniche García (52), Conxita Safont Comelles (91), Daniel Abril Escolano (45), Dèlia Almirall Vilà (36), Eduard Llimona Alemany, Eduard Sanmartí, Emili Bayona Gibert (56), Eusebio Ortiz Serrano (96), Felisa Guillem Gil (86), Florencio Codina Gorro (94), Francisca Castrillo Cordero (83), Francisco José Arjona (58), Gabriel Cassi Sales (90), Helena Escolà Boada (34), Helena Oleart Playà (26), Isabel Carreño Moreno (81), Jaume Morera Castelltort (100), Joan Arévalo (78), Joan Segura Rius (60), Joan Torres Vicente (22), Joana Pérez López (12), Jonathan Sánchez Esteban (37), Jordi Jorba Picañol (57), Jordi Pinyol Guamis (43), Josep Arjona Romero (55), Josep Carrera Jolis (54), Judit Echenique Martínez (42), Júlia Ayguadé Canals (97), Laura López Peláez, Lola Ubeda Bretone (84), Lluís Reche Gil (27), Macaria García Guerra (95), Manuel Nieto Guillén, Marc Peidró, Marga Arévalo Alvarez (52), Maria Galcerán Alavedra (65), María Manzanares Amaro (69), Maria Rosa Altarriba Fernández (57), Maria Rosa Margarit Tobella (60), Marta Caballé Martínez (47), Melchor Cano Morales (62), Miguel Guillamón Casanovas (93), Miguel Navarro Mancebo (87), Miquel Aiguadé Ballús (72), Miquel Jorba Picañol (57), Miriam Agudo Voltà, Mònica Solernou Piñero (50), Montse Boada Sastre (86), Montserrat Cherta Batet (97), Nerea Barragán Lozano (20), Nil Segura Monfort (19), Núria Piqué Pinto (90), Paquita García Caballé (54), Paquita Gibert Juventeny (86), Pere Camats Cabré (48), Pere Camats Planas (83), Pilar Moser (64), Pol Aceña Foguet (28), Rosa Volta Segura (99), Sebastià Vilà Fillola (66), Sergio Ibáñez Poble (39), Sofía Lujano Valdivias (103), Teresa Estruch Mura (80), Toni Rosa Ferrer (14), Valentina Marta Carrasco (104), Xavier Armengou Safont (47).

Sol·licitem a totes les persones que ens han comunicat l'aniversari d'algun familiar o amic que ens facin saber la seva defunció, si s'escau, per tal de treure'l de la llista. De vegades, desgraciadament, hem publicat en aquest apartat el nom de persones que ja no hi són. Des de la redacció d'aquest periòdic, demanem disculpes.

Si vols saludar un familiar o amic que faci anys, només has d'enviar-nos un correu electrònic a periodic08640@gmail.com, amb el nom de la persona i els anys que fa (opcional), i és gratuït. Si vols que surti publicada una foto, posa't en contacte amb la Redacció.

08640

Classificats

- **Técnica socio-sanitaria con experiencia en el sector asistencial, se ofrece para cuidar personas mayores y tareas de enfermería. Tengo amplia vocación por mi profesión y buenas habilidades comunicativas. Disponibilidad inmediata. Tel: 623 232 757 (Patricia).**
- Personal titulado y con experiencia se ofrece para atender en cualquier necesidad por horas a personas mayores y dependientes. Tel: 675 834 298 (Silvia).
- **Me ofrezco como cuidadora de niños pequeños y para pasear animales de compañía. Tel: 689 533 153 (Teresa).**
- ¡Oportunidad! Vendo piso en Lloret de Mar, dos habitaciones, cocina, lavabo y comedor; el parking es opcional. A 200 metros del mar. Tel: 616 923 141.
- **Técnica en Educació Infantil s'ofereix per fer de cangur de nens i nenes i per fer classes de repàs d'infantil i primària. Tel: 646 282 556.**
- Busco una persona o un grupo de personas que estiguen interesadas en portar un hort al poble (amb aigua). Interessat, trucar al tel: 627 956 668.
- **Se vende huerto de 2000 m2 en el término municipal de Esparreguera, pasado el puente de Olesa, dispone de camino particular de acceso directo en coche a la finca, con tres barracas, agua de riego, árboles frutales. Finca rústica con escritura. Precio a convenir. Interesados llamar al tel: 667 537 050.**
- Compró o alquilo huerto, terreno, vinya con agua y caseta en la zona de Olesa. Tel: 606 164 839 (Enrique).
- **Se alquila plaza de parking en calle Jaume de Viver con Barcelona, al costado de la gasolinera. Puerta automática, precio: 45 euros al mes. Tel: 617 303 042.**
- Auxiliar de enfermería y socio-sanitaria, con titulación oficial y experiencia, se ofrece para
- cuidar personas mayores y con discapacidad. Tel: 695 792 754.
- **Parcela en venta: 312 metros cuadrados, en calle vecinal, completamente cerrada y con vistas a Montserrat, al carrer Pallars Jussà, 20. Escriturada y con tasas al corriente. Tel: 666 792 981 i 667 470 460.**
- Mujer de 43 años con título oficial de monitor de lleure infantil y juvenil, me ofrezco para cuidar niños de cualquier edad. Preferiblemente en Olesa o cercanías. Tel: 677 395 574 (dispongo de vehículo).
- **Busco trabajo de limpieza de locales, comercios o pisos de agencias para entregar. También me ofrezco para acompañamiento de enfermas/os en el hospital de Martorell (torno noche). Tel: 691 058 458.**
- Auxiliar de enfermería, con título oficial busca trabajo en Olesa y alrededores, también puedo hacer de canguro, cuidar personas mayores, como
- asistente del hogar; tengo experiencia con niños y mayores, disponibilidad inmediata, precio a convenir. Tel: 690 340 088.
- **Dona amb experiència s'ofereix per a cuidar gent gran i realitzar tasques de la casa. Tel: 93 778 1319 / 671 245 348 (Anna Maria).**
- Se alquila plaza de parking para coche rambla en la zona de la Rambla, puerta automática. Precio: 60 euros. Tel: 619 485 135.
- **Se vende plaza de parking en la zona de La Central, puerta automática, acceso con rampa, para coche mediano. Tel: 673 859 199.**

Els anuncis d'aquesta secció són gratuïts, excepte els ressaltats que es cobren per paraula. Per a la publicació, només ens has d'enviar un text no superior a 15 paraules a periodic08640@gmail.com, o al tel. 626 684 065. El periòdic no es fa responsable de possibles canvis de preus o modificacions de les ofertes. Els anuncis romandran publicats durant dos mesos.

daina·isard cooperativa d'ensenyament

PORTES OBERTES

Vine a l'Escola!



Visites guiades totes les tardes
Tota la informació a admissions.daina-isard.cat